

Årsrapport 2020



Indhold

Et ekstraordinært år – med omstilling og tilpasning	3
Drevet af nysgerrighed	5
Koncernoversigt - april 2021	8
Ledelsespåtegning	9
Den uafhængige revisors påtegning	10
Koncernens hoved- og nøgletal	11
Trods svære vilkår	12
Risikoforhold	17
Livets selvfølgeligheder: El, vand, varme og fiber i hverdagen	18
Fremtiden er elektrisk	20
En ubesværet hverdag – interaktion med kunderne	22
Langsigtede samfundsansvarlige investeringer	24
Globalt ansvar i et lokalt perspektiv	25
Sammensætning af den øverste ledelse	28
God selskabsledelse	29
Begivenheder efter regnskabsårets udløb	29
Resultatopgørelse	30
Balance	31
Egenkapitalopgørelse	33
Pengestrømsopgørelse	34
Noter	35
Anvendt regnskabspraksis	49
Selskabsoplysninger	55

Et ekstraordinært år – med omstilling og tilpasning

Året 2020 var året, hvor vi var tvunget til at tilpasse os, og det må vi ikke glemme. Vi fik hverdagen til at hænge sammen med hjemmearbejde, mundbind og social afstand, godt hjulpet på vej af en digital infrastruktur, der har gjort det hele muligt.


Dengang det første fibernet blev gravet i jorden i Trekantområdet, var der ingen, der kendte til COVID-19, men der blev foretaget en investering, der ikke kun skulle måles på afkast - den skulle skabe værdi for Trekantområdet. Og værdiskabelse er netop kernen i fortællingen om, hvad EWII er. Vi skal drive en sund forretning, som skal skabe værdi både økonomisk og i området omkring os.

Og det er lykkedes i 2020 på trods af, at COVID-19 har påvirket hele verden, og i den grad også EWII. Jeg er stolt over, at det er lykkedes os at kunne præsentere et overskud for 2020. Det er lykkedes fordi, EWII er bygget på et stærkt fundament, som vi skal bygge videre på og udvikle.

En af hjørnestenene i en forbrugerstyret virksomhed som

EWII er dens forbrugerdemokrati blandt andet i form af repræsentantskabsmøder, som er nogle af årets højdepunkter. Mødeafviklingen har naturligvis været udfordret på grund af de COVID-19-restriktioner, der har præget store dele af 2020, men viljen til at afvikle alle vores repræsentantskabsmøder har restriktionerne ikke ændret på. Jeg glæder mig over, at det er lykkedes EWII at afvikle alle repræsentantskabsmøder i 2020 på de planlagte tidspunkter. Nogle møder har været digitale møder, mens andre har været med fysisk fremmøde, hvor rammerne var tilpasset alle gældende anbefalinger. Afviklingen af møderne har vi prioriteret højt, da det er en grundlæggende del af at drive en forbrugerstyret virksomhed som EWII.

Det samme gør sig gældende i forhold til at afvikle vores planlagte bestyrelsesmøder i 2020. Ved hjælp af digital mødeafvikling og tilpasning af mødelokaler, lykkedes det os at afvikle samtlige bestyrelsesmøder i løbet af året. Bestyrelsen har således behandlet alle planlagte emner i årets løb, og vi har skabt forudsætningerne for at videreudvikle virksomheden på trods for COVID-19.



Bestyrelsesformand
Anders Skovdal

Da de første COVID-19-restriktioner ramte Danmark i foråret 2020, var det med en stor grad af uvished om, hvordan hverdagen ville komme til at se ud. Mange, der beskæftiger sig med brancher, der normalt bidrager med stor glæde for os andre såsom restaurationsbranchen, oplevelsesindustrien, serviceerhverv og de lokale butikker, vidste ikke, om der stadig ville være et arbejde at vende tilbage til på den anden side af restriktionerne. Derfor valgte vi i EWII at støtte det lokale erhvervsliv ved at bruge de resterende midler i vores sponsorpulje til at købe 1.000 stk. gavekort á 500 kr./stk. ved de lokale erhvervsdrivende. Med hjælp af god medieomtale, inspirerede EWII andre virksomheder og privatpersoner til at gøre tilsvarende for at støtte vores lokale butikker og medvirke til at skabe værdi for Trekantområdet.

EWII er ikke blot en virksomhed, der skal vurderes på hvor stort et afkast, vi kan levere. Vi er en forbrugerstyret virksomhed, der blandt andet har til formål at drive en sund infrastrukturforretning, der leverer høj forsyningssikkerhed til forbrugerne i Trekantområdet så stabilt og billigt som muligt. Ved en virksomhed som EWII er det også vigtigt at tage andre parametre ind i vurderingen af årets resultat og udviklingen af koncernen i det forgangne år. Vi skal understøtte den grønne omstilling, sikre vores alles drikkevand på en forsvarlig måde, og bidrage til en samfundsmæssig værdiskabelse i Trekantområdet.

I EWII har vi en ambition om at fastholde og udvikle vores position som en foregangsvirksomhed med udgangspunkt i at være troværdige og nærværende samt fremsynede og resultatskabende. Det gennemsyrrer alt, hvad vi foretager os i hverdagen og i samarbejdet med repræsentantskabet. Vi dyrker åbenheden og gennemsigtigheden både i forhold til pressen, som inviteres til at deltage i repræsentantskabsmøderne og i samarbejdet med repræsentantskabet, hvor vi planlægger temaer flere år frem. Denne planlægning fastholdes i repræsentantskabets årshjul, som dækker hele den firårige valgperiode.

Vi ønsker også at være en foregangsvirksomhed indenfor energibranchen, og har blandt andet sat ordentlighed i elbranchen på dagsorden i det forgangne år. Vi synes ikke, det er acceptabelt, at kunderne bliver vildledt af uhæderlige elhandlere, og vi har derfor arbejdet for at skabe politisk opmærksomhed på behovet for en bedre lovgivning indenfor området.

En af EWII's vigtigste opgaver er at sikre en stabil forsyningsinfrastruktur nu og ind i fremtiden. Det kræver, at vi tilpasser vores infrastruktur til den elektrificering, som følger af udviklingen

med flere ladestandere til transportsektoren og varmepumper til den grønne omstilling af varmesektoren. Denne tilpasning er udfordret af de nuværende indtægtsrammer for elnettet, da tilpasningen kræver meget store investeringer, som de nuværende indtægtsrammer ikke giver plads til. Det er derfor nødvendigt at finde en løsning, der giver plads til en fremtidssikret udvikling af elnettet.

Når vi investerer i vores forsyningsinfrastruktur, er det med til at understøtte udviklingen af Trekantområdet, som udvikler sig med stor hast, både hvad angår nye boligområder og industri. Her er det vigtigt med et godt samarbejde med kommunerne i forhold til de store infrastrukturinvesteringer, samfundet står overfor. Derudover er en planlægning på kommunalt niveau nødvendig, og det er afgørende at tænke energiplanlægning på tværs af kommunerne, ellers risikerer vi, at byudviklingen kan forhindre os i at skaffe rent drikkevand i Trekantområdet i fremtiden.

2021 bliver på mange punkter et spændende år, hvor vi skal have udarbejdet vores nye koncernstrategi, der tager udgangspunkt i vores vedtægtsmæssige fundament om værdiskabelse i Trekantområdet. Derudover fylder fiberudrulningen stadig meget i bestyrelsen. Det er en investering med stor samfundsmæssig værdi, der bliver fulgt tæt under hele udrulningen.

I repræsentantskabet skal vi i 2021 diskutere vores vedtægter og valgregler igennem, som forberedelse til repræsentantskabsvalget i 2022.

Jeg håber på, at vi i 2021 kan fortsætte det gode samarbejde mellem repræsentantskab, bestyrelse og direktion, og vil jeg gerne takke de mange dedikerede medarbejdere, der trods omvæltningerne i det daglige arbejde pga. COVID-19 har ydet en stor indsats i 2020 og bidraget til at sikre en sund udvikling af EWII.

God fornøjelse med EWII Koncernens årsrapport 2020.

Anders Skovdal
Bestyrelsesformand

Administrerende direktør
Lars Bonderup Bjørn

Drevet af nysgerrighed

I et helt almindeligt parcelhus på en helt almindelig villavej et sted i Danmark går en teenager i bad. Et langt, varmt, velgørende bad – et bad, der giver tid og ro til at tænke over livets besværligheder. Over det forestående voksenliv, som teenageren bevæger sig hen imod. Over familien. Over den pokkers, men fantastiske og uforudsigelige kærlighed, der ligger i alle livets aspekter, men ikke lader sig definere eller tøjle. Badet gør godt.

Men det er ikke nødvendigvis sådan mor og far ser på det; Far hidser sig op over den vand- og varmeregning, som dette og mange andre lange bade afstedkommer. Og mor forarges og udtrykker bekymring for, om der er vandressourcer nok? Er det forsvarligt med lange bade og højt varmeforbrug midt i en klimakrise?

Og så opstår konflikten.

En af hverdagens mange små konflikter, som EWII Koncernens produkter - el, vand, varme og fiber – kan afstedkomme.

Der findes onde tunger, der omtaler forsyningsvirksomhed som kedelig. Kedelig? Disse spottefugle skulle bare se, hvad der sker, når moren på vej i seng – af hensyn til klimaet forstås – trækker stikket ud af kontakten og afbryder teenagerens Fortnite-spil. Trods alle gode hensigter bliver der ballade. Kedeligt er det i hvert fald ikke.

Hvad er EWII's ansvar i disse hverdagens små konflikter? Måske et lidt storladent spørgsmål, når teenageren trods alt blot kan lære at bruge tiden på andet end lange bade og computerspil, og når morens og farens konkrete indsatser i virkeligheden ikke gør den store forskel for klodens umiddelbare tilstand?

Alligevel er det væsentligt at stille det – for hvad er klodens tilstand? Hvad ligger til grund for den tilstand? Hvad er vores rolle, som forsyningselskab, som vand-, kommunikations- og energivirksomhed og som del af dansk erhvervsliv? EWII er drevet af nysgerrighed efter at finde bud på svar.

Min egen nysgerrighed starter altid ved spørgsmålet, om noget er væsentligt? Det er et vanskeligt spørgsmål, for der er jo ingen tvivl om, at konflikterne er reelle. Følelserne kommer let til at hænge uden på tøjet, når det, vi er optaget af, bliver

genstand for kritik og påstande om højere formål efterfulgt af indsatser uden åbenlys effekt.

Det er prisværdigt, at mor vil redde kloden, og fornuftigt, at far vil spare penge, men hvor stor forskel gør det med de få kilowatt-timer, der spares i de timer, mor sover? Hvor stor forskel gør vores kollektive indsats? Omvendt er der ikke megen tvivl om, at kloden er stillet over for enorme udfordringer med global opvarmning, og at det værste er at gøre ingenting.

Og her stimuleres min nysgerrighed endnu mere, for hvad er det for nogle indre værdier, der er i kamp med hinanden? Og hvad er det for nogle værdier, vi kæmper med i vores samfund? Teenageren, der måske gik direkte fra sit lange bad og ud i en klimademonstration, er selvisk og selvopofrende på én og samme tid. Mor og far vil passe på pengene og redde kloden på én og samme tid. Nogle vil have mere natur, skov og biodiversitet, andre synes, vi skal prioritere vindmøller, solceller, geotermi og vandkraft, atter andre lægger vægt på menneskers trivsel og lykke, og økonomisk velstand og social lighed er bestemt heller ikke at foragte. Hvad skal vi prioritere? Det redder heller ikke nogen fra tørst i Afrika, at mit brusebad bliver fem minutter kortere, tænker jeg måske? Alligevel rammes jeg af dårlig samvittighed og følelsen af, at det hele ikke er til at overskue.

Og nu bliver min nysgerrighed for alvor pirret. For jeg må konstatere, at ingen af os rigtigt kan overskue det hele - og i stedet vælger vi at gøre noget i en god sags tjeneste. Noget der giver mening. Vel at mærke uden at vide, om det rækker til at løse problemerne.

Om vi kan lide det eller ej, så er vi nødt til at rumme det hele: klodens overlevelse, vores følelsesmæssige behov, vores utilstrækkelighed, ungdommens oprørstrang, de ulidelige

spørgsmål om menneskers motivation og korrekt prissætning af følgeomkostningerne ved vores valg.

Og netop derfor - i erkendelsen af, at det er svært at rumme og finde ud af, hvad der er rigtigt og forkert - netop derfor handler min største nysgerrighed om at finde ud af, hvordan jeg kan gøre den størst mulige forskel? For jeg ønsker at gøre en reel forskel.

Hos EWII ønsker vi at gøre en reel forskel og dyrke nysgerrigheden. Det er vores natur. Sådant er vi som organisation og som mennesker. Men vi har også grund til at dyrke nysgerrigheden, for det er nysgerrigheden, der udvikler os. Og det er nysgerrigheden, der udvikler vores samfund.

I 2018 stillede EWII Koncernen spørgsmålet: Hvad skal der til for, at det kan lade sig gøre at have et energisystem, der er baseret på 100 procent vind, sol, vandkraft eller anden vejrafhængig forsyning?

Det spørgsmål er blevet en guide til vores valg af forretningsaktiviteter.

Spørgsmålet gav os en tidlig bevidsthed om tre begrænsninger i energisystemet:

- 1) begrænset fleksibilitet i energisystemet
- 2) begrænset kapacitet i de kabler, der transporterer energien
- 3) dataadgang og datakvalitet

Vi har taget nogle fremsynede og - vil nogen sige - dristige beslutninger på det grundlag: dels beslutningen om at gøre fibernet til en forsyningspligtig ydelse; dels etableringen af Center Danmark, og et stort anlagt universitetssamarbejde i Flexible Energy Denmark.



Ovenpå fortællingen om det vejrafhængige energisystem, stillede vi i 2019 dette spørgsmål: Hvordan kan vi blive ved med at sikre drikkevand baseret på grundvand? Et tilsyneladende overflødig spørgsmål for mange danskere, men i forsyningsverdenen er svaret langt fra givet – med tiltagende forekomster af miljøfremmede stoffer i drikkevandet in mente.

Det spørgsmål gav anledning til stigende engagement i sikring af test og beskyttelse af boringsnære områder, og afstedkom, at vi i 2019 fik styrket vores bevidsthed om betydningen af natur og biodiversitet. Vi fik etableret en stærk bevidsthed om dilemmaer mellem byudvikling og adgang til drikkevandsreservoirer, og vi blev således i stand til at stille spørgsmål, som kunne hjælpe kommunerne og os selv på vej i planlægningen af fremtidens forsyning og i valg af fokus.

I 2020 blev vi bevidste om nysgerrighedens styrke, og var optagede af at stille de rette spørgsmål i en verden, der pludselig blev forandret. For EWII's vedkommende var det planen at fokusere på vandet, men COVID-19 blev Danmarks fælles dagsorden. Så vi sadlede om og stillede i stedet spørgsmålet:

Hvordan kan vi bedst fortsætte vores arbejde med udvikling og levering af livets selvfølgeligheder – uden at udsætte os selv for unødigt fare? Hvordan kan grundadfærd ændres blandt frie mennesker, så vi kan leve med den frygt og de afsavn, der følger med pandemien? Hvilke krav stiller denne nye virkelighed til indretning af lokaler, kantine – ja, vores arbejdspladser?

Hele debatten om COVID-19 og EWII's egen fornuftsbaseerede tilgang blev en stærk illustration af, hvor vanskeligt det er at holde fast i nysgerrigheden og åbenheden, når det føles som om hele Danmark anføres af ét dominerende svar: "luk ned og gå hjem".

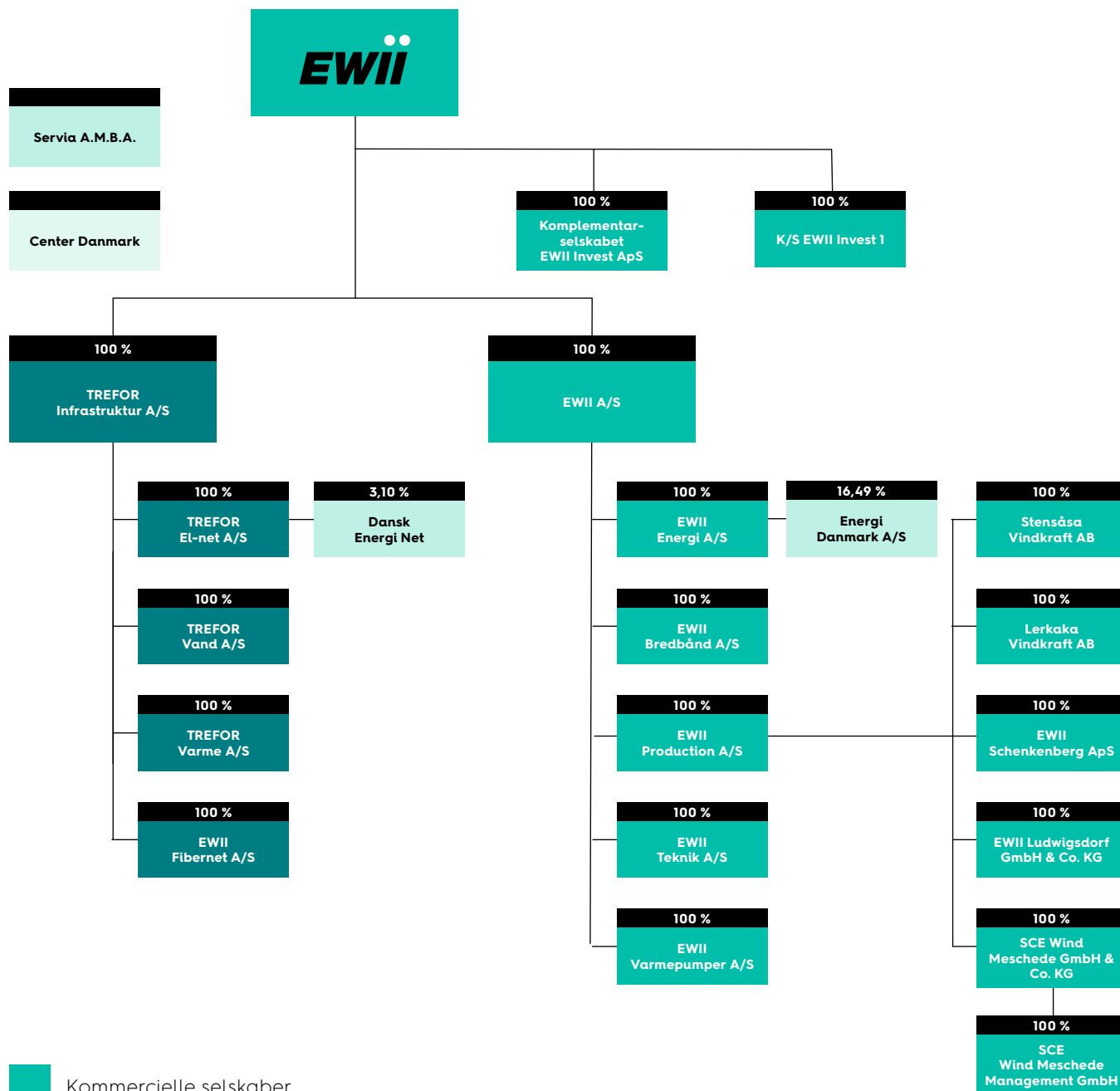
Nysgerrighed kræver mod. Og nogle gange får den nysgerrige stukket næsen for langt frem.

Men det er sjældent værre end, at svaret findes, når det rette spørgsmål stilles.

Om det så blot er en teenager, der blandt ligesindede til demonstrationen pludselig forstår, hvorfor mor slukkede for PC'en, en hustru, der forstår, hvorfor husbonden hidser sig sådan op over vand- og varmeregningen – eller en far, der forstår sin næsten-voksne datters behov for at reflektere over foranderligheden, livet og ikke mindst kærligheden fra brusebadets velgørende stråler. Så er forståelsen væsentlig, og forståelse kommer af nysgerrighed.

Lars Bonderup Bjørn,
administrerende direktør i EWII Koncernen

Koncernoversigt - april 2021



Ledespåtegning

Bestyrelse og direktion har dags dato behandlet og godkendt årsrapporten for regnskabsåret 1. januar – 31. december 2020 for EWII.

Årsrapporten er aflagt i overensstemmelse med årsregnskabsloven. Vi anser den valgte regnskabspraksis for hensigtsmæssig således, at årsrapporten giver et retvisende billede af koncernens og moderselskabets aktiver, passiver og finansielle

stilling pr. 31. december 2020 samt af resultatet af koncernens og selskabets aktiviteter og pengestrømme for regnskabsåret 2020.

Årsrapporten indstilles til repræsentantskabets godkendelse.

Kolding, den 13. april 2021

Anders Skovdal
Bestyrelsesformand

Lars Bonderup Bjørn
Administrerende direktør

Morten Hansen
Næstformand

Allan Buch
Bestyrelsesmedlem

Bent Jørgensen
Bestyrelsesmedlem

Carl Johan Sørensen
Bestyrelsesmedlem

Christian Holmgaard
Bestyrelsesmedlem

Ejvind Christensen
Bestyrelsesmedlem

Henrik Møller Jørgensen
Bestyrelsesmedlem

Jacob Bogh Nielsen
Bestyrelsesmedlem

Kurt Dahl-Petersen
Bestyrelsesmedlem

Lotte Vestergaard
Bestyrelsesmedlem

Per Bødker Andersen
Bestyrelsesmedlem

Per Nielsen
Bestyrelsesmedlem

Per T. Henriksen
Bestyrelsesmedlem

Pierre Legarth
Bestyrelsesmedlem

Søren Rahbech
Bestyrelsesmedlem

Ulrik Faarup Sørensen
Bestyrelsesmedlem

Den uafhængige revisors påtegning

Til repræsentantskabet i EWII Koncernen

Konklusion

Det er vores opfattelse, at koncernregnskabet og årsregnskabet giver et retvisende billede af koncernens og selskabets aktiver, passiver og finansielle stilling pr. 31. december 2020 samt af resultatet af koncernens og selskabets aktiviteter og koncernens pengestrømme for regnskabsåret 1. januar – 31. december 2020 i overensstemmelse med årsregnskabsloven.

Vi har revideret koncernregnskabet og årsregnskabet for EWII for regnskabsåret 1. januar – 31. december 2020, der omfatter resultatopgørelse, balance, egenkapitalopgørelse, pengestrømsopgørelse og noter, herunder anvendt regnskabspraksis, for såvel koncernen som selskabet („regnskabet“).

Grundlag for konklusion

Vi har udført vores revision i overensstemmelse med internationale standarder om revision og de yderligere krav, der er gældende i Danmark. Vores ansvar ifølge disse standarder og krav er nærmere beskrevet i revisionspåtegningens afsnit ”Revisors ansvar for revisionen af regnskabet”. Vi er uafhængige af koncernen i overensstemmelse med internationale etiske regler for revisorer (IESBA’s Etiske regler) og de yderligere krav, der er gældende i Danmark, ligesom vi har opfyldt vores øvrige etiske forpligtelser i henhold til disse regler og krav. Det er vores opfattelse, at det opnåede revisionsbevis er tilstrækkeligt og egnet som grundlag for vores konklusion.

Udtalelse om ledelsesberetningen

Ledelsen er ansvarlig for ledelsesberetningen. Vores konklusion om regnskabet omfatter ikke ledelsesberetningen, og vi udtrykker ingen form for konklusion med sikkerhed om ledelsesberetningen. I tilknytning til vores revision af regnskabet er det vores ansvar at læse ledelsesberetningen og i den forbindelse overveje, om ledelsesberetningen er væsentligt inkonsistent med regnskabet eller vores viden opnået ved revisionen eller på anden måde synes at indeholde væsentlig fejlinformation. Vores ansvar er derudover at overveje, om ledelsesberetningen indeholder krævede oplysninger i henhold til årsregnskabsloven. Baseret på det udførte arbejde er det vores opfattelse, at ledelsesberetningen er i overensstemmelse med koncernregnskabet og årsregnskabet og er udarbejdet i overensstemmelse med årsregnskabslovens krav. Vi har ikke fundet væsentlig fejlinformation i ledelsesberetningen.

Ledelsens ansvar for regnskabet

Ledelsen har ansvaret for udarbejdelsen af et koncernregnskab og et årsregnskab, der giver et retvisende billede i overensstemmelse med årsregnskabsloven. Ledelsen har endvidere ansvaret for den interne kontrol, som ledelsen anser for nødvendig for at udarbejde et regnskab uden væsentlig fejlinformation, uanset om denne skyldes besvigelser eller fejl. Ved udarbejdelsen af regnskabet er ledelsen ansvarlig for at vurdere koncernens og selskabets evne til at fortsætte driften; at oplyse om forhold vedrørende fortsat drift, hvor dette er relevant; samt at udarbejde regnskabet på grundlag af regnskabsprincippet om fortsat drift, medmindre ledelsen enten har til hensigt at likvidere koncernen eller selskabet, indstille driften eller ikke har andet realistisk alternativ end at gøre dette.

Revisors ansvar for revisionen af regnskabet

Vores mål er at opnå høj grad af sikkerhed for, om regnskabet som helhed er uden væsentlig fejlinformation, uanset om denne skyldes besvigelser eller fejl, og at afgive en revisionspåtegning med en konklusion. Høj grad af sikkerhed er et højt niveau af sikkerhed, men er ikke en garanti for, at en revision, der udføres i overensstemmelse med internationale standarder

om revision og de yderligere krav, der er gældende i Danmark, altid vil afdække væsentlig fejlinformation, når sådan findes. Fejlinformationer kan opstå som følge af besvigelser eller fejl og kan betragtes som væsentlige, hvis det med rimelighed kan forventes, at de enkeltvis eller samlet har indflydelse på de økonomiske beslutninger, som brugerne træffer på grundlag af regnskabet.

Som led i en revision, der udføres i overensstemmelse med internationale standarder om revision og de yderligere krav, der er gældende i Danmark, foretager vi faglige vurderinger og opretholder professionel skepsis under revisionen. Herudover:

- Identificerer og vurderer vi risikoen for væsentlig fejlinformation i regnskabet, uanset om denne skyldes besvigelser eller fejl, udformer og udfører revisionshandlinger som reaktion på disse risici samt opnår revisionsbevis, der er tilstrækkeligt og egnet til at danne grundlag for vores konklusion. Risikoen for ikke at opdage væsentlig fejlinformation forårsaget af besvigelser er højere end ved væsentlig fejlinformation forårsaget af fejl, idet besvigelser kan omfatte sammensværgelser, dokumentfalsk, bevidste udeladelser, vildledning eller tilsidesættelse af intern kontrol.
 - Opnår vi forståelse af den interne kontrol med relevans for revisionen for at kunne udforme revisionshandlinger, der er passende efter omstændighederne, men ikke for at kunne udtrykke en konklusion om effektiviteten af koncernens og selskabets interne kontrol.
 - Tager vi stilling til, om den regnskabspraksis, som er anvendt af ledelsen, er passende, samt om de regnskabsmæssige skøn og tilknyttede oplysninger, som ledelsen har udarbejdet, er rimelige.
 - Konkluderer vi, om ledelsens udarbejdelse af regnskabet på grundlag af regnskabsprincippet om fortsat drift er passende, samt om der på grundlag af det opnåede revisionsbevis er væsentlig usikkerhed forbundet med begivenheder eller forhold, der kan skabe betydelig tvivl om koncernens og selskabets evne til at fortsætte driften. Hvis vi konkluderer, at der er en væsentlig usikkerhed, skal vi i vores revisionspåtegning gøre opmærksom på oplysninger herom i regnskabet eller, hvis sådanne oplysninger ikke er tilstrækkelige, modificere vores konklusion. Vores konklusioner er baseret på det revisionsbevis, der er opnået frem til datoen for vores revisionspåtegning. Fremtidige begivenheder eller forhold kan dog medføre, at koncernen og selskabet ikke længere kan fortsætte driften.
 - Tager vi stilling til den samlede præsentation, struktur og indhold af regnskabet, herunder noteoplysningerne, samt om regnskabet afspejler de underliggende transaktioner og begivenheder på en sådan måde, at der gives et retvisende billede heraf.
 - Opnår vi tilstrækkeligt og egnet revisionsbevis for de finansielle oplysninger for virksomhederne eller forretningsaktiviteterne i koncernen til brug for at udtrykke en konklusion om koncernregnskabet. Vi er ansvarlige for at lede, føre tilsyn til og udføre koncernrevisionen. Vi er eneansvarlige for vores revisionskonklusion.
- Vi kommunikerer med den øverste ledelse om blandt andet det planlagte omfang og den tidsmæssige placering af revisionen samt betydelige revisionsmæssige observationer, herunder eventuelle betydelige mangler i intern kontrol, som vi identificerer under revisionen.

Aarhus, den 13. april 2021.

PriceWaterhouseCoopers
Statsautoriseret Revisionspartnerselskab
CVR-nr. 33 77 12 31

Claus Dalager, statsautoriseret revisor
MNE-nr. 26745

Thomas Riis, statsautoriseret revisor
MNE-nr. 32174

Koncernens hoved- og nøgletal

/ TDKK

Resultatopgørelse	2020	2019	2018	2017	2016
Nettoomsætning	1.523.673	1.767.098	1.211.913	1.431.805	1.646.655
Bruttofortjeneste	683.278	933.371	-	-	-
Resultat før finansielle poster, skat, af- og nedskrivninger (EBITDA)	418.584	678.206*	296.277**	186.458**	250.491
Resultat før finansielle poster	89.473	315.003	(203.997)	(62.926)	(99.150)
Resultat af ophørte aktiviteter	0	16.600	(87.550)	0	0
Årets resultat	51.289	515.553*	(203.942)**	(129.801)**	94.242
Balance					
Nettoinvesteringer i materielle anlægsaktiver	342.980	302.687	242.240	475.018	323.651
Egenkapital	4.588.491	4.534.087	4.085.040	4.354.916	4.718.549
Balancesum	9.728.196	9.738.886	9.343.040	9.715.435	9.804.648
Antal heltidsansatte i gennemsnit	424	399	468	526	550
Nøgletal					
Bruttomargin	44,8%	52,8%	-	-	-
Overskudsgrad	5,9%	17,8%	(16,8%)	(4,4%)	(6,0%)
Afkastningsgrad	0,9%	3,3%	(2,1%)	(0,6%)	(1,0%)
Soliditetsgrad	47,2%	46,6%	43,7%	44,8%	48,1%
Forrentning af egenkapital	1,1%	12,0%	(4,8%)	(2,9%)	2,0%

Ved ændring af regnskabspraksis er der ikke foretaget tilpasning af sammenligningstallene fra 2016-2018. Der henvises til omtale heraf i afsnittet om regnskabspraksis.

*) Inklusiv tilkendt forrentning af indskudskapital på 246,2 MDKK i TREFOR Varme A/S.

***) Uden indregning af forskydning i takstmæssig underdækning i TREFOR Vand A/S.



Trods svære vilkår

Ledelsesberetning

EWII Koncernen præsterede i 2020 et resultat før skat på 57 MDKK. I et særpræget år med svære vilkår, aktivt besluttet underskud i fiberforretningen og i en samlet koncern, hvor ikke alle aktiviteter er sat i verden for at skabe overskud, er det et tilfredsstillende resultat.

Resultatet af anstrengelserne i 2020 kan indrammes af to markante udviklinger i forhold til bundlinjen, og så nogle resultater skabt til gavn og glæde for andre og for fremtiden:

Værdipapirporteføljen i EWII Invest præsterede under det budgetterede, men endte året i et positivt bidrag til bundlinjen. Et meget volatilt aktiemarked gav relativt store udsving over året, og vi fik for alvor testet vores risikotilgang. EWII Invest bidrog med et resultat før skat på 49 MDKK i 2020, og porteføljen leverede et afkast på 2,1 procent. Resultatet er tilfredsstillende set i lyset af markedsvilkårene og porteføljens moderate risikoprofil, der er fastlagt med henblik på kapitalbevaring og langsigtet afkast. Årets resultat er således et udtryk for porteføljens langsigtede, strategiske allokering og udviklingerne i de forskellige aktivklasser.

Ved årets udgang blev der foretaget en udlodning på 200

MDKK til moderselskabet EWII S/I, og porteføljens markedsværdi var d. 31. december 2.254 MDKK. I 2020 blev der også valgt ny forvalter til EWII's investeringsaktiviteter, og vi cementserede en strategi, der har afsæt i en grundlæggende tro på, at vi i det lange løb skal præstere det samme afkast som det gennemsnitlige aktiemarked kun korrigeret for lavere risikoprofil. Som følge heraf blev porteføljen i årets løb omlagt, således beholdningen af illikvide aktier er mindsket mest muligt.

EWII's forretningsaktiviteter præsterede væsentligt over budget med positive afvigelser i flere forretningsområder, og året viser et resultat før af- og nedskrivninger på 428 MDKK.

Gunstig udvikling i de kommercielle aktiviteter

Særligt de kommercielle områder udviklede sig bedre end budgetteret. EWII Koncernens kommercielle aktiviteter præsterede således et konsolideret resultat før skat på 23 MDKK.

I 2020 har EWII Koncernen gjort en særlig indsats for at styrke erhvervssalget: Der er oprettet en dedikeret erhvervsservice, hvor erhvervskunder bliver ekspederet særskilt og effektivt.

Det sker ovenpå et år, hvor antal solgte kWh overgår resultaterne i både 2018 og 2019, og dækningsbidraget ligeledes overgår de foregående år. Det gode resultat er opnået på trods af, at EWII i 2020 har været markant mere konsekvent i kreditvurderingen af kunder – både nye og gamle.

Koncernen valgte i 2020 at frasælge erhvervskunderne hos EWII Bredbånd for at kunne fokusere på andre segmenter i forretningen og skabe en endnu stærkere salgsenhed, hvor der på erhvervssiden nu er fokus på energi, varmepumper og consulting.

På privatkundeområdet har der også i 2020 været tilvækst af elkunder. Koncernen har i 2020 haft fokus på troværdighed og gennemsigtighed, og det har medvirket til at sikre EWII en vækst i antal kunder på nationalt plan. På fiberområdet stagnerede salget af internet- og TV-pakker i eget navn i 2020 som følge af markant øget konkurrence på fibernet, mens salget på EWII's fibernet af internet- og TV-pakker på tværs af indholdsleverandører steg kraftigt.

EWII introducerede i 2020 nye bredbåndspakker til private med særligt fokus på trådløst internet og med en tilfredshedsgaranti på produkter med høj hastighed i de første 30 dage. Koncernen bidrog dermed til et øget værditilbud til kunderne i et marked præget af priskonkurrence.

EWII's vindmølleportefølje var i året påvirket af store prisfald på de nordiske elmarkeder i starten af året. Det til trods bidrog

vindmøllerne positivt til årets resultat. I 2020 har koncernens vindmølleparker i Danmark, Sverige og Tyskland tilsammen produceret ca. 272 GWh grøn el. I 2020 fortsatte EWII med at reducere omkostningerne af vindmølleporteføljen og forbedre parkerne på den tid, hvor de statslige subsidier bliver udfaset. Koncernen har udbygget sine kompetencer indenfor de fysiske elmarkeder i 2020, og er således begyndt at tilbyde egen produktion i regulerkraftmarkedet. EWII har desuden udviklet systemer og processer, der muliggør, at selskabet kan tilbyde innovative optimeringsløsninger til produktionsejere i hele Danmark.

Energihandelsområdet blev styrket i 2020, så EWII fremover er bedre rustet til at understøtte den grønne omstilling. Området bidrog positivt til årets resultat. En vigtig medvirkende faktor her er, at koncernen kan agere i de fysiske handelsmarkeder, og EWII har som konsekvens heraf udbygget sine kompetencer på området, og handler nu både i day-ahead, intraday og regulerkraftmarkedet. EWII er fortsat engageret i de finansielle markeder for at sikre de bedst mulige priser til kunderne og til porteføljen.

I et år, hvor den hidtil gældende energispareordning udløb, er energirådgivningsforretningen i stigende grad blevet fokuseret på varmeområdet. I løbet af 2020 blev der projekteret nye, større varmepumper på skoler, i boligområder og i erhvervsvirksomheder, og der blev blandt andet udarbejdet koncepter til en mere effektiv brug af overskudsvarme.



2020 understregede vigtigheden af infrastruktur

TREFOR Infrastruktur koncernen præsterede et konsolideret negativt resultat før skat på 29 MDKK. På det infrastrukturelle område blev året præget af udfordringer i elnettet. Datterselskabet TREFOR El-net er historisk født med en indtægtsramme, der med et aldrende elnet, ikke matcher tidens udfordringer med elbiler og varmepumper. Som følge heraf er der i årets løb brugt mange kræfter på at etablere et grundlag for hjem søgning af en udvidet indtægtsramme.

Modsat stort set alle øvrige dele af koncernen blev TREFOR Varme aktivitetsmæssigt ramt af COVID-19 i en kort periode, da store dele af samfundet lukkede ned for forretninger, virksomheder og anden aktivitet.

TREFOR Varme fik forhandlet en ny aftale på plads med TVIS om grundlaget for beregning af varmforsyningen. Selskabet valgte også at matche afskrivningsprincipperne, således de økonomiske og reguleringsmæssige opgørelser følger samme principper. Varmeforsyningslovens hvile-i-sig-selv princip gør, at årets resultat ikke påvirkes af disse omlægninger, men heller ikke kundernes varmepris blev påvirket.

Udviklingen i TREFOR Vand var regnskabsmæssigt positiv i forhold til budget, primært grundet tilslutningsbidrag og opkrævning af indtægtsramme med sigte på de kommende års investeringer.

Fiberområdet er koncernens helt store investeringsområde med beslutningen om at åbne fibernet for fri konkurrence og udrulle fiber til alle i Trekantområdet – ikke bare ude i vejen, men helt ind i hver enkelt husstand. Fiberforretningen har ved årets udgang tilsluttet ni konkurrerende indholdsudbydere, og slutter året bedre end forventet, primært forårsaget af indtægtsførelse af en skyldig post, der er forhandlet på plads til EWII's fordel. Udrulningen af fibernet forløber ikke uden udfordringer, men ender dog budgetsvarende alligevel. Der er udfordringer med tilstrækkelig gravekapacitet, og hastigheden i kundernes tilslutning til fibernet er lavere end ventet. Til gengæld køber de aktive kunder langt mere end ventet, og EWII kunne ved årets udgang dokumentere væsentlige besparelser ved den besluttede strukturerede udrulning sammenlignet med tidligere tiders kundedrevne tilgang. Over en længere horisont betyder dette, at fibernet vil blive etableret noget billigere end det, der har været grundlaget for beslutningen i 2019.

Strategiske initiativer skal lægge fundament for fremtiden

De strategiske initiativer i året kommer til at stå stærkt for de kommende år.

EWII investerede i 2020 i overtagelsen af varmepumpevirksomheden FyrFyret og overtog vandforsyningen til Asperup-Rørslev Marks Vandværk, samt tilføjede ladestander til produktporteføljen. Trods COVID-19 blev der også i 2020 afviklet et fuldt Urbantech innovationsprogram, som betyder, at EWII har

investeret tid og ressourcer i udvikling af tre potentielle virksomheder, der kan bidrage til at bære EWII ind i fremtiden.

I 2020 har EWII søsat en strategi, der sikrer, at alle kunder i 2021 får leveret grøn strøm – uden undtagelse. Det er et vigtigt bidrag til den grønne omstilling, og lever op til EWII Koncernens overordnede ambition om, udover at være et økonomisk veldrevet selskab, også at være samfundsansvarlig.

Koncernen fortsatte sit store engagement i Innovationsfondsprojekterne Flexible Energy Denmark og HEATman, begge projekter under ledelse af EWII. Koncernen er også en aktiv projektpartner i projektet HySynergy, hvor et grønt konsortium bestående af Shell, Everfuel, Energinet, TREFOR og TVIS med støtte fra regeringen arbejder på at få etableret et 20 MW elektrolyseanlæg i Fredericia. Her er formålet at eskalere produktionen af grøn brint.

EWII traf i året også beslutning om nogle store strategiske investeringer i både infrastrukturforretningen og i den kommercielle forretning og forberedte lanceringen af EWII Koncernens imagefortælling "EWII – drevet af nysgerrighed", der baseret på medarbejder- og kundeinterview, afspejler vores organisation og virkelyst.

EWII's kundeservice og beredskab markerede sig endnu en gang som nogle af branchens bedste, og i et år med nogle meget store ekstraordinære begivenheder – en brand i en 60kV/10KV-station, der afbrød strømmen til 20.000 mennesker, kogeanbefalinger som følge af to potentielle fund af kolibakterier, der dog i begge tilfælde viste sig ikke at være reelle, et omsiggribende spændingsfald i 150KV elnettet, igen med 20.000 mennesker og flere virksomheder ramt, og et sammenbrud i en stor vandledning i det centrale Vejle – blev der rig anledning til at få testet systemerne. Når samfundet hver dag baserer sig på el, vand, varme og fibernet som selvfølgeligheder, er irritationen ekstra stor hos de berørte i disse uheldige situationer, og så meget desto vigtigere er den indsats, der gøres af medarbejderne i at håndtere det hele professionelt og med godt humør.

EWII Koncernens værdier blev ført ud i livet

Året bød på et usædvanligt tiltag fra koncernens side. Vi besluttede at hastomlægge vores sponsorater, da Danmark blev sendt hjem med COVID-19-udbruddet i marts 2020. EWII's indsats med køb af 1.000 gavekort fra lokale handelsdrivende, som blev udloddet i forskellige konkurrencer, blev et eksempel på en virksomhed, der går forrest i svære tider, og eksemplet blev fulgt af andre.

EWII gik også forrest i kampen mod elsælgere, der struktureret betjener sig af ulovlige metoder og bryder ethvert moralkodeks for almindelig anstændighed over for svage kundegrupper. Vi tog i årets løb således det usædvanlige skridt at indgive to politianmeldelser mod konkurrenter, og vi kørte aktive kampagner til fordel for de kunder, der lod sig lokke af bedrageriske metoder.

Datterselskabet TREFOR Vand blev ved årets start omdrej-

ningspunkt for, at EWII Koncernen satte dagsordenen for debatter om trygheden forbundet med danskernes vandforsyning. Vand blev i det hele taget årets store strategiske tema med flere større arrangementer.

EWII har som koncern ikke været hårdt ramt af COVID-19-pandemien, hverken blandt medarbejderne eller i vores forretningsgrundlag. Det til trods har COVID-19 betydet et år med særdeles svære omstændigheder for forretningen, og der er i årets løb løst mange udfordringer i forhold til håndtering af virussen med ekstraomkostninger til følge.

EWII Koncernens infrastrukturaktiviteter lægger en del af fundamentet for samfundet, og vi har hele tiden haft mennesker i bevægelse blandt kunder for at håndtere både nedbrud, kundetilslutninger og almindelig kundeservice. I det hele taget har vi insisteret på at opretholde driften som normalt, og have medarbejderne fysisk på arbejde ved i stedet at udvikle arbejdspladsen til et så coronasikkert sted som muligt. Med udgangen af 2020 havde vi således haft fire COVID-19-smittede blandt medarbejderne, og ingen af dem havde smittet kollegaer internt.

Også repræsentantskabsmøder er i årets løb afviklet på de planlagte tidspunkter, omend vi en enkelt gang i april måtte ty til en digital afvikling af mødet. Det lykkedes i september at gennemføre et indholdsrigt temamøde om vand med repræsentantskabet, og EWII Koncernens repræsentantskab har i årets løb vist stort mod på debat og et meget positivt engagement i forretningen.

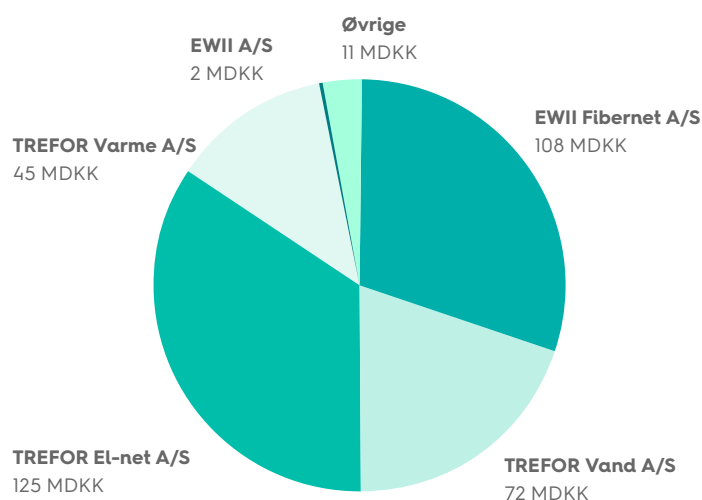
Koncernen har i året gennemført en medarbejdertilfredshedsundersøgelse. En svarprocent på 94 vidner om en engageret og dedikeret medarbejderstab, der gerne bidrager til at skabe en bedre arbejdsplads. Resultatet af undersøgelsen viser, at EWII Koncernen kan bryste sig af at have en af Danmarks bedste arbejdspladser – ikke mindst båret af en kultur karakteriseret ved nysgerrighed, nærvær, ansvar og godt humør. Alle ledere har været på uddannelse i ledelse og strategi, alt fokuseret omkring kerneværdierne "fremsynet og resultatskabende - nærværende og troværdige". God ledelse er forudsætningen for en god arbejdsplads, og medarbejdertilfredshedsundersøgelse og lederuddannelse er væsentlige aktiviteter i at styrke os til fremtiden.

Balance og egenkapitalopgørelse

Koncernbalancen er ved udgangen af 2020 på 9.728 MDKK. Heraf udgør egenkapitalen 4.588 MDKK svarende til en soliditetsgrad på 47 %.

Investeringer

Der er i 2020 investeret 363 MDKK brutto i materielle anlægsaktiver fordelt på følgende hovedkategorier:



Kapitalberedskab

Markedsbetingelserne for EWII Koncernens infrastrukturaktiver er karakteriseret ved forholdsvis stor stabilitet i både omsætning og omkostninger. Samtidig afspejler priserne primært udviklingen i omkostninger. Afsætningen er påvirket af faktorer som vejret og udviklingen i samfundøkonomien. EWII Koncernen står i de kommende år over for den udfordring, at klimalovgivning stiller krav om elektrificering af samfundet i et omfang, der kommer til at kræve væsentligt øgede investeringer.

Infrastrukturforretningen med projektet "Fiber i alt til alle" stiller krav om kapitaltilførsel i udrulningsperioden, der afdækkes inden for EWII Fibernets eget forretningsområde.

I de kommercielle virksomheder er omsætningen afhængig af EWII Koncernens konkurrencekraft, som vi vedvarende arbejder med at styrke. Anlægsinvesteringerne kan for størstedelens vedkommende planlægges i god tid. I 2021-2023 er der planlagt relativt store investeringer i koncernens digitale udvikling, og der iagttages vedvarende en tilfredsstillende kommerciel udvikling til understøttelse af investeringerne. Investeringsomfanget er dog ikke større end, at det kan håndteres inden for EWII Koncernens almindelige trækingsrettigheder i banker.

Finansiering

EWII Koncernen lægger vægt på langsigtet finansiering, hvorfor selskaberne i EWII Koncernen i overvejende grad er finansieret gennem realkreditlån suppleret af pledge security financing. Koncernen har derfor ikke været nævneværdigt påvirket af udviklingen i de finansielle lånemarkeder. EWII Koncernens finansieringsstrategi har medført en langsigtet og billig finansiering.

Usikkerhed vedrørende indregning og måling

Koncernens fibernet og vindmøller er indregnet i årsregnskabet til kostpris fratrukket akkumulerede af- og nedskrivninger. Der er foretaget nedskrivningstest, der understøtter den bogførte værdi. Nedskrivningstesten af fibernet er baseret på forudsætninger om afkastkrav, renteniveau, kundetilslutninger priser, m.m. Nedskrivningstesten på vindmøllerne er baseret på forudsætninger til den fremtidige produktion, elprisprognoser, ejerafkastkrav, gældsandel og lånerenten. Ændringerne i de benyttede forudsætninger kan have en væsentlig betydning for værdien af aktiverne i såvel opadgående som nedadgående retning.

Forventet udvikling

2021 bliver et år præget af udviklingen af ny strategi for koncernen og et deraf følgende omfattende investeringsprogram. Forventningen er et resultat i spændet 0-20 MDKK.

Ved årsregnskabs afslutning er der flere ukendte effekter af COVID-19-pandemien, herunder særligt risikoen for konkurser blandt kunder. Vi vurderer dog, at hensættelsesniveauet matcher et realistisk udfaldsniveau.



Risikoforhold

Markedsrisici

EWII Koncernens risikostyringspolitik skal skabe bevidsthed om, hvilke risici koncernen er eksponeret for og tegne et samlet risikobillede, der løbende evalueres. Det er EWII Koncernens hensigt, at ingen af koncernens virksomheder eller afdelinger lukkes ned kort- eller langvarigt som følge af skader eller nedbrud, som kan undgås ved planlægning og rettidig omhu. Compliance medvirker til at sikre kvaliteten i forretningsgange og processer.

I driftsområderne søger EWII Koncernen at reducere risikoen gennem opmåling og dokumentation, driftsplanlægning og et velfungerende overvågnings- og vagtberedskab. Driften af tekniske anlæg sikres gennem udvalgte redundante systemer. N-1 princippet gør, at koncernen kan tåle udfald af et hovedanlæg, uden at det påvirker leverancerne til kunderne.

Som energiselskab er EWII Koncernen naturligt underlagt visse risici ved køb og salg af el. Koncernen har en aktiv risikopolitik, som sikrer, at størstedelen af risiciene afdækkes. De største risici er mængde og prisrisici, som i overvejende grad afdækkes via kontrakter med leverandørerne, ligesom balancerisici afdækkes via leverandørerne.

Reguleringsrisici

Som leverandør af infrastruktur er EWII Koncernen sammen med alle andre energiselskaber underlagt betydelig regulering, der direkte har indflydelse på forretningen. Gennem deltagelse i sektorsamarbejdet og anvendelse af specialister på området søger koncernen at afdække muligheder og begrænsninger som grundlag for forretningsmæssige beslutninger.

Driftrisici

EWII Koncernen søger at begrænse risici forbundet med selskabets drift gennem længerevarende aftaleforhold med eksterne leverandører og ved at søge spredning i antal kunder og aftaleforhold.

Specielt truslen fra cyberkriminalitet søges imødegået gennem samarbejde med hele sektoren og de relevante offentlige myndigheder på området.

Finansielle risici (valuta-, rente-, likviditets- og kreditrisici)

EWII Koncernen har begrænsede rente- og valutarisici, da disse afdækkes, hvor det er relevant og af betydning. Koncernen ligger således med fastforrentede lån for 2/3 vedkommende og 1/3 i variabel finansiering.

EWII Koncernen har desuden en begrænset kreditrisiko til såvel samarbejdspartnere som kunder. Der anvendes forudbetalingsgarantier og stilles sikkerhed for at undgå tab i koncernen. Der foretages kreditvurderinger i relevant omfang. Der foretages løbende en vurdering af tabsrisici, og der er indført en procedure til håndtering af tabsrelaterede fordringer, der skal medvirke til at reducere tab i koncernen.

CSR risici

EWII Koncernen anvender både pligtige og ekstra tests af drikkevand for at imødegå risikoen for at levere forurennet grundvand i drikkevandsforsyningen.



Livets selvfølgeligheder: El, vand, varme og fiber i hverdagen

EWII Koncernen sikrer livets selvfølgeligheder til borgere og virksomheder i Trekantområdet. Forsyningsdelen af koncernen sørger for rent drikkevand, strøm i kontakten, varme i rørene og et lynhurtigt fibernet – selvfølgeligheder, som borgere normalt ikke skænker en tanke, før de mangler dem.

Og sådan skal det være. Derfor arbejdede koncernen i 2020 intensivt med nye og innovative, miljørigtige løsninger, der skal sikre, at de kommende generationer gnidningsfrit har det samme selvfølgelige forhold til forsyningen.

TREFOR-selskaberne, der er en del af EWII Koncernen, har gennem hele 2020 sikret en forsyning og et serviceniveau til private og erhverv, der sammen med de relevante kommuners høje serviceniveau har fastholdt Trekantområdet som Danmarks absolutte produktionscentrum – og tillige et af de områder i Danmark, der har landets bedste erhvervsklimaer – med øget bosætning til følge.

I 2020 har EWII Koncernen også koncentreret sig om bedre service i forbindelse med nedbrud: På koncernens hjemmesider, ewii.com og trefor.dk, kan kunderne følge med i deres forbrug og tilmelde sig SMS-service, der informerer om planlagte afbrydelser, brud samt andre ikke-planlagte afbrydelser. Ligeledes tilbyder koncernen en service, der giver besked ved overskridelse af forventet forbrug, så kunden ad den vej kan få alarm ved lækage eller andet usædvanligt forbrug.

En af forudsætningerne for "livets selvfølgeligheder" er, at kommunikationen til og mellem anlæggene hele tiden er intakt, og at kunden føler sig informeret og tryk.

Og tryghed spiller også en væsentlig rolle i EWII Koncernens arbejde. Truslen mod den danske energi- og drikkevandssektor vurderes som stigende af Forsvarsministeriets Center for Cybersikkerhed, og koncernen har af samme årsag over de seneste år øget IT-sikkerhedsniveauet betragteligt.

Koncernens forsynings-, IT- og terrorberedskab vurderes løbende af rådgivere og myndigheder, og det aktuelle trusselsbillede deles i branchen efter indarbejdede procedurer.

Beredskabet og COVID-19 som hændelse

Alle hændelser og uregelmæssigheder håndteres som udgangspunkt fra et døgnbemandet kontrolrum. Ved uregelmæssigheder kommunikerer døgnvagten øjeblikkeligt ud til berørte kunder, hvad problemet er og hvor længe, det forventes at vare, og der udsendes hurtigst muligt teknikere til udbedring af hændelsen. Det mandskab, der forestår den daglige driftsovervågning og udbedring af skader er også grundstammen i beredskabet ved større hændelser, og det er herfra, beredskabsindsatsen udbygges.

Ved de helt store hændelser mobiliseres hele eller dele af krestaben, herunder også ekstern kommunikation.

Til daglig håndterer kontrolrummet selv alle typer hændelser. Derved sikrer koncernen, at alle øves hver dag på hændelser, og at de dermed også er bedst muligt klædt på til og trænet i at løse opgaven i ekstraordinære situationer – situationer, hvor hændelsen er omfattende, eller mange kunder er berørt. I tillæg gennemførte beredskabet i 2020 en række øvelser, med skiftende fokus for at sikre fuld agtpågivenhed på ethvert tidspunkt.

En væsentlig hændelse i 2020 var ankomsten af COVID-19 til Danmark. Fra statsministerens udmelding om nedlukning af samfundet 11. marts 2020 på grund af truslen fra COVID-19, frem til sommerferien og igen hen over efteråret og vinteren, har nøglepersoner arbejdet i klart adskilte miljøer og ikke mødtes fysisk. Kontrolrummet har været lukket for alle andre end driftsvagten, og møder er gennemført virtuelt. Der er endvidere øvet drift fra hjemmearbejdspladser og nødkontrolrum.

Bestræbelserne har i 2020 medført, at driftsovervågningen gennem hele COVID-19-perioden har været fuldt funktionelt og været i stand til at udføre alle opgaver, samt assistere andre dele af forretningen med beredskabsforanstaltninger relateret til COVID-19.

Forsyningspligt af fibernet

Med beslutningen i 2019 om at udvide fibernet i Trekantområdet og lægge fiber i alt til alle i Trekantområdet blev fibernet i EWII Koncernen en forsyningsinfrastruktur på lige fod med el, vand og varme.

Fibernet spiller en afgørende rolle i samfundet, og EWII Koncernen fremtidssikrer kundernes leverancer ved at insistere på udrulning af fiber i alt til alle. Nye services som 8K-fjernsyn, intelligente hjem, telemedicin, fjernundervisning, streaming-tjenester, alarm- og sikkerhedstjenester, samt monitorering af alle former for forbrug og indeklima er eksempler på nye services, der kræver stadig mere datakraft og stiller krav om høj stabilitet og stor kapacitet i fibernet. Disse teknologiske

landvindinger skal infrastrukturen kunne facilitere, og det kan den via fibernet.

Dertil kommer, at den omfattende digitalisering, som samfundet er i gang med, i 2020 blev accelereret af en stigning i hjemmearbejdspladser og digitale møde, hvilket konsoliderede vigtigheden af fibernet som infrastruktur. EWII Koncernen opfatter fibernet dels som omdrejningspunkt i fremtidens energisystem, dels som havende en central rolle for udvikling af mange andre af samfundets nye services og teknologier, herunder 5G, der med fordel kan have fibernet som grundinfrastruktur.

Arbejdet med fibernet udføres i projektet "Fiber i alt til alle", et projekt, der - som navnet antyder - sikrer fibernet til alle i Trekantområdet.

"Fiber i alt til alle" er opdelt i ti delprojekter, som gennemføres frem til 2024. Der er tale om et ambitiøst projekt, hvor der skal ske udrulning i vejen til mere end 50.000 adresser, mens mere end 75.000 kunder skal tilsluttes fibernet inden 2024. I 2020 har EWII gennemført de to første af de ti etaper, og forberedt yderligere to til gennemførelse i 2021.

Kunder og priser

- TREFOR El-net har i 2020 transporteret el til omkring 140.000 kunder. Prisen herfor har ligget noget under landsgennemsnittet, og markant under prisen i de områder, der har den højeste nettatarif.
- TREFOR Vand har forsynet omkring 50.000 kunder med rent drikkevand i 2020. TREFOR Vands variable pris har i 2020 ligget på 8,15 kr./m³, hvilket er lidt over det nationale gennemsnit.
- TREFOR Varme har i 2020 forsynet godt omkring 30.000 kunder med fjernvarme. TREFOR Varmes pris har i 2020 ligget på niveau med det nationale gennemsnit for leveret kollektiv varme på trods af, at vi har længere mellem kunderne og dermed et større distributionsnet end byselskaber.
- EWII Fibernet udruller fiber i hele Trekantområdet som et led i projektet: "Fiber i alt til alle". Over en fire-årig periode udruller EWII Koncernen fiber helt ind i væggen til i alt 135.000 adresser.



Fremtiden er elektrisk

Er der energi nok i fremtiden? Det spørgsmål er omdrejningspunktet for koncernens faglige fokus i hverdagen – blandt andet er det et centralt tema i forskningsprojektet Flexible Energy Denmark, som EWII Koncernen er grundlægger af. Set fra kundernes synspunkt er svaret altid: Ja, det er der. Med det in mente er koncernens opgave at stille spørgsmålet rettidigt, så svaret forbliver uændret, også i en brydningstid med grøn omstilling af ikke bare hele sektoren, men hele samfundet.

I 2020 fortsatte koncernen arbejdet med at forberede og omstille samfundet til yderligere elektrificering. Der blev identificeret indikatorer og tolket udviklingstendenser med det formål at kunne beslutte, hvor selskabet konkret skal etablere infrastruktur og systemer, der kan håndtere et stigende antal elbiler og varmepumper.

I den forbindelse har EWII blandt andet involveret sig i flere forsknings- og udviklingsprojekter med universiteter og øvrige selskaber ud fra deisen om, at jo mere effektivt samfundet udnytter den etablerede infrastruktur og den producerede energi, jo mindre bliver behovet for at udbygge.

Og kunderne har kvitteret for indsatsen i 2020. Der har været en øget kundetilgang, og allerede på årets første dag, den 1. januar 2020 var alle elnetkunder overført til flexafregning, og kunne derfra modtage afregning af tariffen på timebasis.

Samtidig blev der indført tidsdifferentierede tariffer. For privatkunder sænkede vi tarifferne det meste af døgnet og hævede dem tilsvarende på vinteraftener, hvor belastningen af elnettet er størst.

Formålet var og er at give kunderne et økonomisk incitament til at placere nyt elforbrug – for eksempel til elbilen eller varmepumpen – på tidspunkter af døgnet, hvor belastningen i nettet er lav.

Den samlede anlægsmasse i det danske elsystem - herunder også Trekantområdet - er ved at have nået en relativ høj alder, og samfundet ser derfor ind i en årrække med et markant højere reinvesteringsniveau, end det har været tilfældet gennem de seneste år.

I årets løb har koncernen derfor arbejdet med at tilvejebringe et godt og veldokumenteret billede af den samlede infrastrukturens tilstand, så der kan etableres et samlet beslutningsgrundlag, som på den ene side sikrer, at hver enkelt komponent har

længst mulig levetid, og på den anden side også sikrer, at der løbende bliver vedligeholdt og udskiftet de mest kritiske elementer.

I 2020 har vi løbende renoveret og etableret nye 10/0,4 kV transformerstationer, kabelskabe og ledningsnet. Derudover bygges der en ny 60/10 kV station i Kolding til erstatning af station Ålegården, der brændte den 6. januar 2020. 60/10 kV transformerstationerne i Vejen og Vamdrup totalrenoveres. Endelig er to helt nye stationer under planlægning – blandt andet til P2X i Fredericia-området.

Udfordringer med drikkevandet

I 2020 har vandforsyningen, som i de tidligere år, været udfordret af miljøfremmede stoffer i grundvandet.

I juli måned blev der af to omgange udstedt kogeanbefaling – først i Kolding og ugen efter i Fredericia. Det var første gang i 18 år, at datterselskabet TREFOR Vand udstedte kogeanbefaling. Begge gange blev anbefalingen løftet efter cirka 48 timer. På den baggrund har TREFOR Vand driftet vandforsyningen med skærpet opmærksomhed hele efteråret 2020. På trods af et tæt og godt samarbejde med myndigheder og universiteter er det ikke lykket at identificere årsagerne til de to hændelser, der udløste kogeanbefalingerne.

I 2020 er det fortsat situationen, at et vandværk og nogle borerer er ude af drift som følge af for høj koncentration af miljøfremmede stoffer. I tillæg er der fortsat borerer, hvor der er risiko for oversvømmelse som følge af kommunernes klimatilpasning, hvor opstemning og forsinkelse af vand i ådale er en del af klimaløsningen. Med oversvømmelse af borerer er der risiko for indtrængen af overfladevand til grundvandet.

EWII har en strategisk ambition om at levere drikkevand baseret på rent grundvand. Pesticidforekomster og forekomster af andre stoffer i drikkevandet stiller krav til en bred faglighed i koncernen, som derfor selv må stille store krav, når det handler om vandkvalitet. I 2020 har TREFOR Vand udtaget mere end 2.000 vandanalyser for at kunne dokumentere vandkvaliteten løbende. Det analyseniveau ligger markant over lovkravet til virksomheden.

For at efterleve kravene fra områdets fødevarer virksomheder og private kunder, herunder at kunne dokumentere vandkvaliteten og sikre leveringskvaliteten, har TREFOR Vand fastholdt fødevarer certificeringen af vandet efter ISO 22000 og kvalitetscertificeringen efter ISO 9001.

Forsyningsikkerheden søger TREFOR Vand i videst muligt omfang at håndtere gennem design. Det er ambitionen at kunne levere vand, selvom det største anlæg eller den største ledning falder ud. Men som følge af udfordringerne med miljøfremmede stoffer i nogle borerer og planlagte leverancer til nye kunder, har der hen over hele 2020 været udfordringer på forsyningsikkerheden, fordi der er taget et anlæg ud af drift.

I Middelfart har TREFOR Vand i 2020 fortsat arbejdet med at tilvejebringe grundlaget for at kunne bygge et nyt vandværk, baseret på et kildefelt, der blev identificeret i 2019. Arbejdet gennemføres i tæt samarbejde med Middelfart Kommune. I Vejle arbejder selskabet tæt sammen med kommunen om at kunne identificere et nyt stort og brugbart indvindingsområde i den vestlige del af kommunen.

Der er arbejdet videre med den generelle grundvandsbeskyttelse. Enkelte boringsnære områder er blevet beskyttet, og der er sammen med kommunerne arbejdet med grundlaget for implementering af den politiske aftale fra januar 2019, ifølge hvilken alle borerer og boringsnære arealer skal beskyttes. Koncernen deltager desuden sammen med flere universiteter og vandselskaber i kortlægning af og forsøg med grundvand og vandrensning.

Miljøvenlig varmeproduktion

Datterselskabet TREFOR Varme, der leverer fjernvarme, modtog ved årets udgang mere end 99 procent af varmen fra §60-selskabet TVIS. TVIS modtog varmen fra kraftværket i Skærbæk, affaldsforbrændingsanlægget i Kolding og raffineriet i Fredericia.

EWII Koncernen sælger desuden varmepumper til husstande og varmepumper til erhverv og betragter overordnet varmeområdet som centralt i forhold til den grønne omstilling.

Da hovedparten af varmen i TREFOR Varmes fjernvarmenet blev produceret på træflis og affald, var de nationalt indregnede CO₂-emissioner fra varmeproduktionen beskedne. EWII Koncernen forholder sig kritisk til nationale CO₂-opgørelser for afbrænding af træ.

TREFOR Varme har i bestræbelsen på at bidrage til optimering af den samlede varmeværdikæde i Trekantområdet overdraget transmissionsledningen mellem Kolding og Lunderskov til TVIS.

Med al varmen leveret fra TVIS er det blevet muligt at gøre varmedistributionen mere effektiv.

Med beslutningen i 2020 om at overføre varmeaftalen med Energnist til TVIS ophører 42 års historie med affaldsvarme fra Energnist til TREFOR Varme.

TREFOR Varme har i løbet af året deltaget i flere udviklingsprojekter med det formål at afklare fjernvarmenettets mulige rolle som fremtidigt energilager, udviklingen af en ny digital platform til styring og optimering af fjernvarmenettet og endelig udvikling af nye varmekoncepter udenfor det centrale forsyningsområde.

Det gælder blandt andet det Innovationsfond-støttede projekt HEATman, et erhvervsamarbejde, der har til formål ved hjælp af digitalisering at optimere fjernvarmeproduktionen.



En ubesværet hverdag – interaktion med kunderne

I 2020 har EWII Koncernen sat særligt fokus på relationen til kunderne – både med øget fokus på faglighed og åbenhed i salg- og kundeservice, og med igangsættelsen af en fokuseret imagefortælling, der indkapsler koncernens identitet.

I 2020 har der været stor opmærksomhed på dialogen og interaktionen med kunderne. Forretningen har valgt at indføre Net Promoter Score (NPS), samt implementeret en del nye teknologiske redskaber til medarbejderne – alt sammen med det formål bedre at kunne måle og analysere resultater – og på den baggrund rådgive og vejlede kunderne endnu bedre.

De nye muligheder har forretningen i årets løb vekslet til en kundetilfredshed på over 4 på Trustpilot, hvilket er et løft, og på de indre linjer har effekten været stor grad af fastholdelse af medarbejdere og et godt arbejdsmiljø.

I foråret 2020 satte EWII Koncernen ligeledes gang i et arbejde med at videreudvikle og styrke koncernens overordnede imagefortælling.

Målet var at fastlægge identiteten af koncernens image, og skabe en fælles opfattelse af EWII Koncernen, hvad der driver selskabet, og hvordan koncernen gør en forskel for kunderne.

I løbet af 2020 har koncernen forberedt lanceringen af fortællingen om "EWII – drevet af nysgerrighed".

Fortællingen baserer sig på et omfattende stykke arbejde med at interviewe både medarbejdere og kunder, så det tilsikres, at fortællingen afspejler organisationen, både indefra og udefra.



Koncernen er skabt af mennesker, og selskabets ydelser bruges af mennesker: hver dag, hver time, hvert sekund.

Derfor er rigtige mennesker og hverdagens dilemmaer også en central del af fortællingen om EWII Koncernen.

EWIIs imagefortælling er udtrykt i følgende tekst:

Hverdagen er fuld af muligheder. Vi kan gribe dem – eller lade være.

Det er svært at vide, hvad der er rigtigt og forkert. Og det er let at få dårlig samvittighed. Især over det med miljøet. For hvornår gør jeg egentlig en forskel? Hvor slemt er det at tage lange bade? Eller lufte ud uden at lukke for varmen? Og batter det overhovedet, at jeg hiver stikket til computeren om natten?

Der er også større spørgsmål, der trænger sig på. Er mit drikkevand rent? Og er der nok i fremtiden? Er mit internet egentligt sikkert? Og nytter det overhovedet at tænke grønt?

Det vi før så som hverdagens selvfølgeligheder, er blevet til små daglige bekymringer og diskussioner i mange hjem. Men hvad er egentlig op og ned?

I mere end 150 år har EWII været nysgerrige på verden, og vi arbejder hver dag på at finde nye og bedre måder at løse morgendagens udfordringer på – til gavn for dig og din hverdag. Vi stiller spørgsmål for at forstå og for at kunne formidle vores viden. Vi tør stille spørgsmål til det, andre tager for givet. Og vi ser op til alle, der med åbent sind og mod på livet også tør sætte spørgsmålstejn ved de måder, vi lever vores liv på. Den måde vi forbruger på, og ikke mindst hvordan vi passer på miljøet og vores fælles fremtid.

Vores nysgerrighed driver os til at komme myter til livs, og udforske de muligheder og løsninger, der findes – eller ikke findes, endnu. Uanset om det drejer sig om el, vand, varme, internet eller fremtidens energi. Vi udvikler, innoverer og deler det, vi finder ud af, så vi alle med god samvittighed kan leve ansvarligt og stadig nyde hverdagen og livet.

EWII – drevet af nysgerrighed



Langsigtede samfundsansvarlige investeringer

EWII Koncernen havde i 2020 stort fokus på samfundsopgaven med at bidrage til den grønne omstilling.

I juni 2020 vedtog den danske regering en klimalov, der har stor indflydelse på koncernens arbejde, og som giver mulighed for at opfylde målsætningen om at bidrage med løsninger til klodens klimaudfordringer.

2020 bød således på unikke muligheder for at levere store CO₂-besparelser blandt andet på varmepumper.

Også gennem datterselskabet EWII Invest har koncernen i 2020 gjort en stor indsats for at leve op til koncernens idealer om at tage samfundsansvar. Det blev i 2020 besluttet, at EWII Invests eksponering mod aktiemarkedet fremover skal opnås gennem ESG-screenede fonde. I praksis betyder det, at aktier ekskluderes fra porteføljen, hvis de underliggende selskaber ikke lever op til FNs principper om menneskerettigheder, antikorruption, miljøhensyn, producerer tobak eller kontroversielle våben.

EWII Invest har derudover også i 2020 givet tilsagn til en ny investeringsfond, som er rejst af Copenhagen Infrastructure

Partners. Fondens fokus er global energiinfrastruktur og grøn omstilling, hvilket er i harmoni med EWII's lokale opgave, og samspillet giver derfor god mening både strategisk og økonomisk.

EWII Invest har placeret midlerne i en balanceret portefølje af globale værdipapirer, der er sammensat af forskellige aktivklasser som bl.a. statsobligationer, virksomhedsobligationer, aktier og mindre likvide investeringer. Allokeringen til de forskellige aktivklasser er fastlagt med henblik på at kontrollere risikoen og det langsigtede afkast. Eksponeringen til de enkelte aktivklasser opnås fortrinsvist gennem passivt forvaltede indeksfonde for at opnå størst mulig risikospredning og lavest mulige omkostninger.

EWII Invest har forskellige funktioner for EWII Koncernen. Foruden det langsigtede afkast, fungerer porteføljen også som koncernens likvide kapitalberedskab. Herudover er EWII Invest en væsentlig del af koncernens samlede solvens, og bidrager til, at de finansieringsvilkår, som koncernen tilbydes på kreditmarkedet, er fordelagtige for koncernen. Samtænkningen og balanceringen af de tre roller er et indsatsområde, som er udviklet betydeligt gennem 2020.

Globalt ansvar i et lokalt perspektiv

EWII Koncernen sikrer livets selvfølgeligheder. Indenfor områderne el, vand, varme og fiber er det koncernens opgave at skabe forudsætningerne for vækst og udvikling i Trekantområdet.

Som ramme for opgaven læner koncernen sig op af FNs Verdensmål for bæredygtig udvikling, der harmonerer en-til-en med organisationens målsætning om at drive en bæredygtig forretning. Det er samtidig koncernens ambition at spille en vigtig rolle i udviklingen af et bæredygtigt samfund generelt, forankret i koncernens fremsynethed, viden og kapacitet. Med de grundsten går EWII Koncernen forrest, og sætter de højeste standarder for branchen, samtidig med, at koncernen stiller de løsninger, den viden og den indsigt, hvormed standarderne er nået, til rådighed for omverdenen.

EWII Koncernen har udvalgt fire Verdensmål som hovedfokus i arbejdet for en bæredygtig forretning. Det drejer sig om:

Mål 6: Rent vand og sanitet



I 2020 har koncernen arbejdet målrettet på at sikre kunderne adgang til rent drikkevand både nu og i fremtiden. Fokus har været på modeller og metoder for bæredygtig indvinding, grundvandsbeskyttelse og reduktion af vandtab. Koncernen har arbejdet med certificerede processer, høje kvalitetskrav og vedligeholdelse af et højt kompetenceniveau indenfor drikkevand samt med udvidet vandbehandling. Herudover er der sammen med kommunerne arbejdet med at udvikle processer for placering af fremtidig indvinding. EWII har desuden sammen med landbruget arbejdet på at identificere afgrøder, der kan give høj nytteværdi uden brug af gødning og pesticider.

Mål 7: Bæredygtig energi



I 2020 blev den grønne omstilling og elektrificering af samfundet for alvor en national dagsorden. EWII Koncernen er som energikoncern en nøgleaktør i arbejdet med omstillingen, og i 2020 har koncernens fokus været på at udvikle viden om bæredygtige energiløsninger med henblik på udjævning af uforudsigelig produktion og decentrale produktionsanlæg. Koncernen har for eksempel taget aktivt del i udviklingen af Center Danmark som forskningsfacilitet samt involveret sig helhjertet i forskningsprojektet Flexible Energy Danmark for at fremme fleksibilitet i energiforbruget. Koncernen har udviklet sin egen produkti-

onskapacitet og bidraget til den grønne omstilling med varmepumper til både erhvervs- og privatkunder samt forberedelsen af 100 procent grønne strømprodukter til kunderne. Al varme, som EWII Koncernen aftager fra TVIS, er desuden baseret på bæredygtig biomasse.

Mål 9: Industri, innovation og infrastruktur



EWII Koncernen kategoriserer fibernet som infrastruktur på linje med el, vand og varme, og har med projektet "Fiber i Alt til Alle" aktivt bidraget til udbredelsen af fibernet i 2020. Koncernen er således undervejs med at indfri målsætningen om, at fibernet skal være tilgængeligt for alle i Trekantområdet. De næste ti år investerer koncernen massivt i udvikling og udbygning af elnettet i takt med, at samfundet elektrificeres, produktionen af el decentraliseres og baseres på vedvarende og fornybare kilder. Koncernen udvikler og udbygger også varmeinfrastrukturen i takt med, at øget produktion af overskudsvarme og generelt lavere temperaturer stiller nye krav til det konkrete net. Det samme gælder vandinfrastrukturen, der i takt med øget efterspørgsel, kundeønsker om sekundavand og krav til drikkevand, også møder nye kriterier at leve op til. EWII Koncernen har i 2020 arbejdet med at give adgang til forsyningsdata tættere og tættere på driftsøjeblikket, og er i gang med at forberede en ny datahjemtagningsplatform via etablering af nye forbrugsmålere.

Mål 12: Ansvarligt forbrug og produktion



Det er EWII Koncernens ambition løbende at reducere koncernens CO₂-aftryk. Koncernen er opmærksom på at reducere negative påvirkninger på miljø og klima fra koncernens aktiviteter ved at effektivisere egen energianvendelse, reducere ledningstab i forsyningsnettet og øge anvendelsen af bæredygtig og vedvarende energi i kerneaktiviteterne - bl.a. ved varmepumpeløsning på hovedkontoret. Energisynet som er gennemført i år har kortlagt, at koncernen over de seneste 30 år har reduceret CO₂ i udledningen med 95 procent, heraf 17 procent over de seneste fire år. Reduktionen er opnået ved, at elproduktion udleder væsentligt mindre CO₂, og at EWII ikke har

mange fossile energikilder tilbage udover bilflåden. Der er også gennemført energispareprojekter i perioden, ligesom nogle forretningsaktiviteter er frasolgt. Der er gennem energisynet identificeret yderligere energispareprojekter, hvis potentielle skal analyseres nærmere, og koncernen er desuden i gang med at implementere mere ambitiøse energikrav til bilparken.

Nøgletal for EWII's udledning af CO₂, pr. år

	2020	2019	2018
CO₂-udledning / ton			
Energiforbrug	2.659	3.029	6.317
Brændstofforbrug	618	618	917
Tab ledningsnet - el	7.048	10.050	9.545
Tab ledningsnet - fjernvarme	26.444	26.727	27.023
I alt	36.769	40.434	43.802

Reduktionen i CO₂-udledningen er ikke udtryk for et reelt fald, men et udtryk for, at de nøgletal, der anvendes til beregning af udledning på el, er ændret og nu hentes hos Energinet.

EWII Koncernen arbejder ud fra to samfundsansvarlige principper. Principperne sætter rammerne for vores forretningsetik udtrykt i "Rammer for god adfærd.":

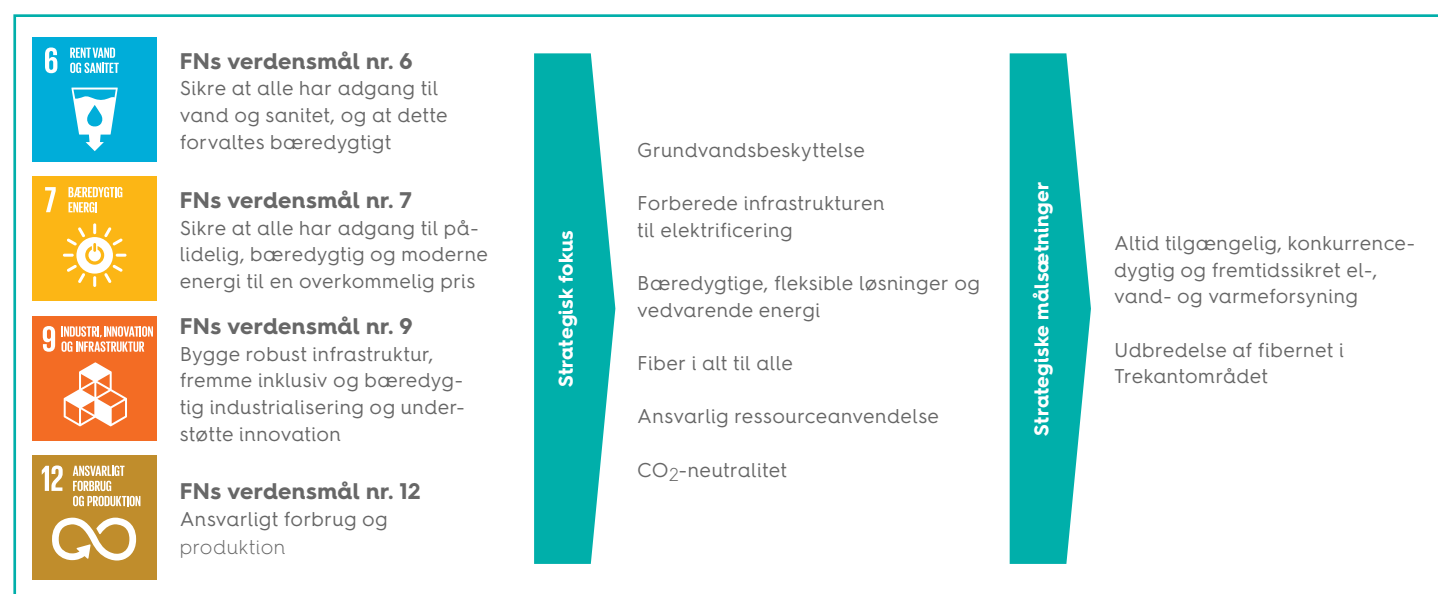
Vi handler ansvarligt – det samme forventer vi af vores leverandører og samarbejdspartnere

Med en kerneforretning inden for el, vand, varme og fiber benytter EWII primært danske leverandører. Det gælder for både leverandører og samarbejdspartnere, at koncernen ikke anvender samarbejdspartnere, som ikke lever op til de internationalt erklærede menneskerettigheder. EWII Koncernen indgår således kun aftaler med leverandører og samarbejdspartnere, som driver forretning i overensstemmelse med koncernens code of conduct for leverandører, der knytter sig til FNs Global Compact. Kompetente fagfolk og ledere i koncernen vurderer løbende leverandørerne og prioriterer, at al samhandel følger alle krav og love – også hvad angår intern samhandel.

I EWII Koncernen er der nul-tolerance-politik overfor korrupsion og bestikkelse. Det er i strid med selskabets integritet, som handler om at udføre selvstændige, ærlige og ordentlige handlinger. Koncernens ledelse har beskrevet Rammer for god adfærd, som alle i selskabet arbejder efter, og heri opføres en pligt til at reagere, hvis en leder eller medarbejder bliver bekendt med handlinger, som ikke er i overensstemmelse med forventelig, ordentlig adfærd.

Kunder, medarbejdere og øvrige kan føle sig trygge hos EWII – også når det kommer til måden, koncernen behandler persondata på. EWII Koncernen lægger vægt på persondatasikkerhed, orden og troværdighed, og har gennemført et omfattende arbejde og har fortsat fokus på at sikre, at alle processer og data lever op til EUs persondataforordning.

Forretningsfokus



Samfundsansvarlige principper

Vores miljø- og klimahensyn bidrager til en sund forretning
Vi handler ansvarligt – det samme forventer vi af vores leverandører og samarbejdspartnere
Vi har et godt samspil med plads til forskellighed i sunde rammer

Vi har et godt samspil med plads til forskellighed i sunde rammer

El, vand, varme og fiber er kun selvfølgerheder, fordi EWII's medarbejdere er fagligt dygtige, fremsynede og resultatskabende og i stand til at sikre en stabil leverance, både nu og i fremtiden. Derfor stræber EWII Koncernens ledelse efter at skabe en attraktiv arbejdsplads med sikre og sunde rammer og med en kultur, der bringer den enkelte i stand til at udvikle sig og yde sit bedste.

EWII's ledelseskultur og struktur bygger på en grundlæggende respekt for mennesker, menneskerettigheder og arbejdstagerrettigheder. Strukturelt er disse sikret gennem medlemskab af arbejdsgiverorganisation, tiltrædelse af relevante overenskomster, velfungerende samarbejdsfora samt gode, sikre og sunde arbejdsvilkår for alle. Herudover har ledelsen i 2020 sat fart på udviklingen af fælles ledelsesværdier og lederudvikling gennem et lederudviklingsprogram for alle koncernens ledere.

COVID-19-respons

Koncernens arbejdsmiljøstrategi har som målsætning at sikre et sundt og sikkert arbejdsmiljø, og hvor de ansatte via en udviklende sikkerhedskultur passer både på sig selv og hinanden. Kompetence- og kulturudvikling er blandt de væsentligste indsatser for at opfylde denne ambition.

Det gennemgående tema for beredskab- og arbejdsmiljøarbejdet har i 2020 været håndteringen af COVID-19, hvor EWII har lagt vægt på at sikre balancen mellem ansvarsfor at sikre kritisk infrastruktur, og det at sikre gode og forsvarlige rammer for både medarbejdere og kunder. Igennem hele perioden har EWII opretholdt normal drift. Efter forårets lockdown, hvor de fleste funktionærer arbejdede hjemmefra, har EWII siden 25. maj drevet virksomheden med tilstedeværelse af stort set alle medarbejdere - naturligvis under behørig respekt for sundhedsmyndighedernes anbefalinger og med de nødvendige tilretninger af arbejdspladsen.

EWII har, trods en stor og mangfoldig medarbejderskare, alene haft fire konstaterede smittetilfælde blandt medarbejderne ved udgangen af 2020.

Øvrige fokusområder for EWII's arbejdsmiljøarbejde er kundetruster, bygherrepligter, underleverandører og det udførende arbejde, hvor sikkerhedsrisici er størst. Derudover har koncernen en høj standard for de sundhedsmæssige rammer, både fysisk og mentalt, og har mange sundhedstilbud, der inspirerer medarbejderne til at træffe sunde valg. De indsatser, koncernen igangsætter, har været medvirkende til et fald i antallet af arbejdsskader fra 27 i 2018, 19 i 2019 og til 12 i 2020.

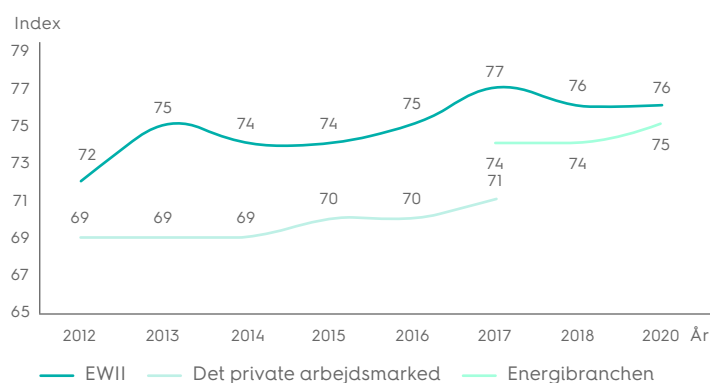
Udgangspunkt er, at forskellighed gør stærk og giver værdi for forretningen. Derfor arbejder EWII for at skabe en kultur med respekt for forskellighed i både mindsets og faglighed, lige muligheder for alle, samt giver plads til, at medarbejdere involverer sig og bruger deres indflydelse og stemme. EWII Koncernen værner om denne kultur, og der har således både ledel-

sesmæssigt og i Arbejdsmiljøorganisationen været drøftelser angående forebyggelse af sager om blandt andet krænkelse, hvilket har været et væsentligt tema i det omgivende samfund i 2020. EWII tager desuden ansvar for udvikling af nye talenter ved at tilbyde uddannelsespladser og praktikpladser.

Indikatorer på en positiv udvikling i EWII's kultur

Flere af EWII's nøgletal indikerer en positiv udvikling. Dels ligger medarbejdernes arbejdsglæde i 2020 på et stabilt højt niveau og med flot fremgang under punktet "medarbejdernes oplevelse af EWII's omdømme", og dels har koncernen i 2020 reduceret personaleomsætningen og dermed styrket evnen til at fastholde forretningskritiske kompetencer.

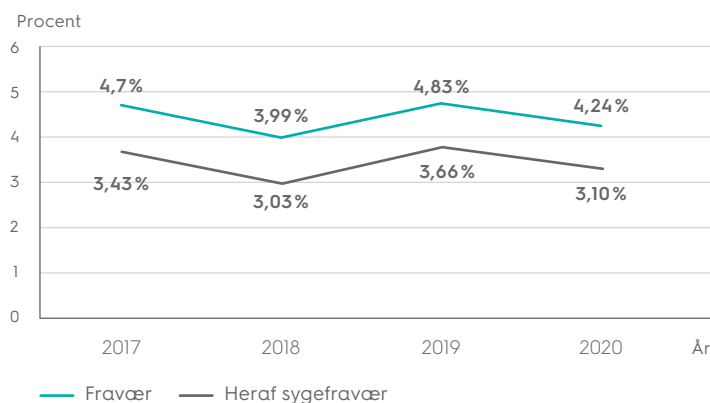
Udviklingen i arbejdsglæde



Fravær

Koncernen har i 2020 set et betydeligt fald i fravær, herunder sygefravær, begrundet dels i koncernens forebyggende aktiviteter, dels i de COVID-19 relaterede forholdsregler, som har skærpet opmærksomheden på hygiejne og øvrige smittebegrænsende foranstaltninger.

Fravær i EWII Koncernen





Sammensætning af den øverste ledelse

Mangfoldighed i ledelsen skaber sammen med et sundt miks af kompetencer et dynamisk og innovativt arbejdsmiljø. EWII Koncernen har derfor en målsætning om at have en balanceret repræsentation mellem kvinder og mænd i koncernens øverste ledelsesorgan, bestyrelsen, på 40 – 60 procent.

EWII Koncernens repræsentantskab er valgt blandt forbrugere, og koncernen tilstræber i valgets tilrettelæggelse at gøre repræsentantskabsdeltagelse lige attraktivt for begge køn. Der er ikke fastlagt en målsætning for en bestemt fordeling for repræsentantskabet, men lægger vægt på lige adgang og lige appel.

EWII's bestyrelse udpeges af repræsentantskabet. Efter valg af bestyrelse i EWII Koncernen pr. 1. januar 2019 er de 15 repræsentantskabsvalgte medlemmer af bestyrelsen sammensat af en kvinde og 14 mænd, og målet om en ligelig kønsfordeling er således ikke opnået. Bestyrelsen er valgt for en fire-årig periode, hvorfor en fornyet indsats for en ligelig kønsfordeling må afvente næstkommende valg, som finder sted i 2022.

EWII's direktørgruppe er ved udgangen af 2020 sammensat af to kvinder og fem mænd. Dette lever ikke op til ambitionen om en ligelig kønsrepræsentation i direktørgruppen.

Bestyrelsens kompetencer

Bestyrelsen har udarbejdet en beskrivelse af de ideelle kompetencer for den kompetente bestyrelse i EWII Koncernen. Dette kompetencebehov indgik i valg materialet ved seneste bestyrelsesvalg for at motivere kandidater til at fremhæve kompetencer, som kunne være relevante i bestyrelsesarbejdet.

Den nye bestyrelse trådte til 1. januar 2019 og umiddelbart herefter deltog bestyrelsen i et udvidet introduktionsmøde om EWII Koncernen og alle forretningsområder i koncernen. Næste bestyrelsesvalg er 2022.

Bestyrelsesmedlemmernes kompetencebeskrivelser er offentliggjort på EWII's hjemmeside.

God selskabsledelse

Værdiskabende og ansvarlig ledelse

EWII Koncernen vægter åbenhed, værdiskabelse, gennemsigtighed i ledelsen og bestyrelsens kompetencer højt, og netop dette er også nogle af omdrejningspunkterne i anbefalingerne for god selskabsledelse i forsyningsvirksomheder, som Dansk Energi på vegne af energibranchen udgav i efteråret 2017.

Bestyrelsen i EWII Koncernen har taget stilling til anbefalingerne, og koncernen følger de fleste af anbefalingerne. De enkelte anbefalinger, som koncernen fraviger, har repræsentantskabet drøftet og taget aktivt stilling til. Koncernen ser arbejdet med god selskabsledelse som en udviklingsproces i stedet for en målscore: det er diskussionerne og bevidstgørelsen, der er væsentlig og værdiskabende.

EWII Koncernens samlede rapportering på anbefalingerne for god selskabsledelse kan læses på koncernens hjemmeside HER og er således offentlig tilgængelig for alle koncernens interessenter.

Åbenhed om vederlag

EWII Koncernen vægter åbenhed som værdi højt, og det er baggrunden for, at koncernen siden 2017 har valgt at offentliggøre ledelsens lønninger, samt vederlaget, som hvert enkelt medlem af bestyrelsen og direktionen modtager. Vederlagene fremgår af note 2 her i regnskabet.

Begivenheder efter regnskabsårets udløb

Koncernen har efter regnskabsårets udløb overdraget aktierne i Energi Danmark A/S til over bogført værdi. Gennemførelse af overdragelsen er betinget af konkurrencemyndighedernes godkendelse.

Efter regnskabsårets udløb har koncernen også solgt kapitalandelen i Digizuite A/S med en økonomisk gevinst.

Der er ikke indtruffet yderligere forhold efter balancedagen, som har væsentlig indflydelse på bedømmelsen af årsrapporten.

Resultatopgørelse

/ TDKK

		Koncern		Moderselskab	
	Note	2020	2019	2020	2019
Nettoomsætning	1	1.523.673	1.767.098	5.609	7.249
Arbejde udført for egen regning og opført under aktiver		88.867	58.310	0	0
Andre driftsindtægter		42.404	26.016	0	0
Samlede driftsindtægter		1.654.944	1.851.424	5.609	7.249
Omkostninger til råvarer og hjælpematerialer		(715.009)	(687.183)	0	0
Andre eksterne omkostninger		(256.657)	(230.870)	(2.211)	(7.711)
Bruttofortjeneste		683.278	933.371	3.398	(462)
Personaleomkostninger	2	(254.864)	(235.782)	(8.005)	(8.779)
Resultat før af- og nedskrivninger		428.414	697.589	(4.607)	(9.241)
Af- og nedskrivninger af immaterielle- og materielle anlægsaktiver		(329.111)	(363.203)		
Andre driftsomkostninger		(9.830)	(19.383)	0	0
Resultat før finansielle poster		89.473	315.003	(4.607)	(9.241)
Indtægter af kapitalandele i tilknyttede selskaber		0	0	45.972	514.012
Indtægter af kapitalandele i associerede virksomheder		7.545	13.855	0	0
Indtægter af andre kapitalandele		0	109	0	0
Afkast af værdipapirer der er anlægsaktiver		47.794	265.322	0	0
Finansielle indtægter	3	7.255	6.074	18.334	16.165
Finansielle omkostninger	4	(95.495)	(94.246)	(8.410)	(5.383)
Resultat af fortsættende aktiviteter før skat		56.572	506.117	51.289	515.553
Skat af fortsættende aktiviteter	5	(5.283)	(7.164)	0	0
Årets resultat af fortsættende aktiviteter		51.289	498.953	51.289	515.553
Årets resultat efter skat af ophørte aktiviteter	6	0	16.600	0	0
Årets resultat	7	51.289	515.553	51.289	515.553
Særlige poster	8				
Honorar til repræsentantskabsvalgt revisor	9				

Balance – aktiver

/ TDKK

		Koncern		Moderselskab	
	Note	2020	2019	2020	2019
Goodwill		6.144	5.075	0	0
Udviklingsomkostninger		3.449	2.032	0	0
Software		30.817	32.866	0	0
Immaterielle anlægsaktiver under opførelse		30.554	0	0	0
Immaterielle anlægsaktiver	10	70.964	39.973	0	0
Grunde og bygninger		213.105	205.323	0	0
Vindmøller		699.603	752.495	0	0
Forsyningsanlæg		5.255.192	5.173.112	0	0
Andre anlæg, driftsmateriel og inventar		24.654	19.444	0	0
Materielle anlægsaktiver under opførelse		241.608	227.936	0	0
Materielle anlægsaktiver	11	6.434.162	6.378.310	0	0
Kapitalandele i tilknyttede virksomheder		0	0	4.862.887	5.014.726
Tilgodehavender hos tilknyttede virksomheder		0	0	83.904	86.694
Kapitalandele i associerede virksomheder		192.681	186.229	0	0
Andre værdipapirer og kapitalandele		2.213.781	2.341.717	50	50
Underdækning		188.854	235.053	0	0
Andre tilgodehavender		10.422	10.026	0	0
Finansielle anlægsaktiver	12	2.605.738	2.773.025	4.946.841	5.101.470
Anlægsaktiver i alt		9.110.864	9.191.308	4.946.841	5.101.470
Varebeholdninger		10.732	7.238	0	0
Igangværende regningsarbejder	13	5.410	997	0	0
Tilgodehavender fra salg og tjenesteydelser		440.249	336.924	0	0
Tilgodehavender hos tilknyttede virksomheder		0	0	968.014	761.632
Takstmæssige mellemværender med kunderne		29.488	0	0	0
Andre tilgodehavender		29.335	107.167	2.103	4.687
Periodeafgrænsningsposter	14	8.385	10.473	0	0
Tilgodehavender		512.867	455.561	970.117	766.319
Værdipapirer		1.407	4.516	0	0
Likvide beholdninger		92.326	80.184	3	4
Aktiver vedrørende ophørte aktiviteter	6	0	79	0	0
Omsætningsaktiver		617.332	547.578	970.120	766.323
Aktiver		9.728.196	9.738.886	5.916.961	5.867.793

Balance – passiver

/ TDKK

		Koncern		Moderselskab	
	Note	2020	2019	2020	2019
Selskabskapital		280.629	280.629	280.629	280.629
Reserve for opskrivninger		510.833	543.618	0	0
Reserve for sikringstransaktioner		(317.048)	(325.552)	0	0
Reserve for nettoopskrivning efter indre værdis metode		0	0	327.721	926.167
Overført resultat		4.114.077	4.035.392	3.980.141	3.327.291
Egenkapital		4.588.491	4.534.087	4.588.491	4.534.087
Pensionsforpligtelser	15	86.605	90.147	86.605	90.147
Udskudt skat	16	4.584	4.976	0	0
Andre hensatte forpligtelser	17	146.034	159.496	0	0
Hensatte forpligtelser		237.223	254.619	86.605	90.147
Gæld til kreditinstitutter	18	2.413.729	2.640.010	0	0
Investeringsbidrag	19	739.347	667.908	0	0
Finansielle instrumenter	20	322.247	321.470	0	0
Langfristede gældsforpligtelser		3.475.323	3.629.388	0	0
Kortfristet del af langfristede gældsforpligtelser	18-20	256.168	393.720	0	50.000
Gæld til pengeinstitutter		774.356	495.198	774.356	495.198
Modtagende forudbetalinger		0	22.054	0	0
Forudfakturering af igangværende arbejder		2.535	2.258	0	0
Leverandører af varer og tjenesteydelser		105.576	127.442	482	454
Gæld til tilnyttede virksomheder		0	0	464.014	697.237
Skyldig selskabsskat		3.011	3.228	0	0
Anden gæld		282.546	266.585	3.013	670
Periodeafgrænsningsposter	21	2.967	10.296	0	0
Forpligtelser vedrørende ophørt aktivitet		0	11	0	0
Kortfristede gældsforpligtelser		1.427.159	1.320.792	1.241.865	1.243.559
Gældsforpligtelser		4.902.482	4.950.180	1.241.865	1.243.559
Passiver		9.728.196	9.738.886	5.916.961	5.867.793
Nærtstående parter	22				
Eventualaktiver	23				
Pantsætninger og eventualforpligtelser	24				

Egenkapitalopgørelse

/ TDKK

Koncern 2020	Virksomheds- kapital	Reserve for opskriv- ninger	Reserve for sikrings- transaktioner	Overført overskud	I alt
Egenkapital 1. januar	280.629	543.618	(325.552)	4.035.392	4.534.087
Opløsning af tidligere års opskrivning	0	(32.785)	0	32.785	0
Dagværdiregulering sikringsinstrumenter	0	0	8.504	0	8.504
Andre reguleringer	0	0	0	(5.389)	(5.389)
Overført af årets resultat	0	0	0	51.289	51.289
Egenkapital 31. december	280.629	510.833	(317.048)	4.114.077	4.588.491

Moderselskab 2020	Virksomheds- kapital	Reserver for nettoopskrivning efter indre værdis metode	Overført overskud	I alt
Egenkapital 1. januar	280.629	926.167	3.327.291	4.534.087
Dagværdiregulering sikringsinstrumenter	0	8.504	0	8.504
Andre reguleringer	0	(652.922)	647.533	(5.389)
Overført af årets resultat	0	45.972	5.317	51.289
Egenkapital 31. december	280.629	327.721	3.980.141	4.588.491

Pengestrømsopgørelse

/ TDKK

		Koncern		Moderselskab	
	Note	2020	2019	2020	2019
Resultat før finansielle poster		89.473	315.003	(4.607)	(9.241)
Af- og nedskrivninger		295.209	375.060	0	0
Ændring sikringsinstrumenter		9.281	(26.768)	0	0
Ændring i driftskapital		(68.860)	(370.164)	2.072	(4.464)
Pengestrømme fra drift før finansielle poster		325.103	293.131	(2.535)	(13.705)
Finansielle indtægter	3	7.255	6.074	18.334	16.165
Finansielle omkostninger	4	(95.495)	(94.246)	(8.410)	(5.383)
Betalte skatter		(6.139)	(1.477)	0	0
Pengestrømme fra drift		230.724	203.482	7.389	(2.923)
Tilgang immaterielle anlægsaktiver	10	(73.618)	(13.017)	0	0
Tilgang materielle anlægsaktiver	11	(363.170)	(305.340)	0	0
Tilgang finansielle anlægsaktiver		0	(68.467)	(744.099)	(200.050)
Afgang materielle anlægsaktiver		20.190	2.653	0	0
Afgang finansielle anlægsaktiver		186.769	134.759	747.184	6.559
Modtaget udbytte		0	0	199.972	
Pengestrømme fra investeringsaktivitet		(229.829)	(249.412)	203.057	(193.491)
Afdrag på langfristet gæld		(354.760)	(393.697)	(50.000)	(50.000)
Provenu ved optagelse af langfristet lån		0	300.000	0	0
Tilgang investeringsbidrag		86.849	90.326	0	0
Pengestrømme fra finansieringsaktivitet		(267.911)	(3.371)	(50.000)	(50.000)
Ændring i likvider		(267.016)	(49.301)	160.446	(246.414)
Likvide beholdninger 1. januar		(415.014)	(365.713)	(430.799)	(184.385)
Likvider 31. december		(682.030)	(415.014)	(270.353)	(430.799)

Noter

/ TDKK

	Koncern		Moderselskab	
1. Nettoomsætning	2020	2019	2020	2019
Kommercielle aktiviteter	724.679	757.136	0	0
Aktiviteter omfattet af lovmæssig regulering	763.424	741.786	0	0
Regulering af under-/overdækning som følge af tilkendt forrentning af indskudskapital	0	246.200	0	0
Øvrige aktiviteter	35.570	21.976	5.609	7.249
Nettoomsætning i alt	1.523.673	1.767.098	5.609	7.249

2. Personaleomkostninger	2020	2019	2020	2019
Lønninger og gager	221.723	205.215	7.544	8.250
Pensionsbidrag	28.889	26.707	451	216
Andre omkostninger til social sikring	4.201	3.370	10	11
Andre personaleomkostninger	51	490	0	302
	254.864	235.782	8.005	8.779
Gennemsnitligt antal medarbejdere	424	399	2	2
Det samlede vederlag til moderselskabets ledelse udgør:				
Direktion	3.192	2.981	3.192	2.981
Bestyrelse	2.223	2.290	2.165	2.232
Repræsentantskab	890	1.413	890	1.413
	6.305	6.684	6.247	6.626
Vederlag til direktion specificeres således:				
Lars Bonderup Bjørn	3.192	2.981	3.192	2.981
	3.192	2.981	3.192	2.981

Administrerende direktør Lars Bonderup Bjørn modtager en fast løn på 2.800 TDKK og pension. Pensionen udgjorde i 2020 7,5 % og fra 2021 15 %. Herudover har direktøren ret til fri bil. Værdien af fri bil udgjorde i 2020 791 TDKK.

Noter

I TDKK

Koncern

Moderselskab

Vederlag til koncernbestyrelsen inkl. repræsentation i datterselskabsbestyrelser specificeres således:

	2020	2020
Allan Buch	116	104
Anders Skovdal (Formand)	292	292
Bent Jørgensen	101	101
Carl Johan Sørensen	113	113
Christian Holmgaard	101	101
Ejvind Christensen	97	97
Henrik Møller Jørgensen	101	101
Jacob B. Nielsen	110	97
Kurt Dahl-Petersen	113	104
Lotte Vestergaard	101	101
Morten Hansen (Næstformand)	247	235
Per Bødker Andersen	101	101
Per T. Henriksen	107	107
Per V. Nielsen	116	116
Piere Legarth	97	97
Søren Rahbech	97	97
Ulrik F. Sørensen*	213	201
	2.223	2.165

Vederlaget til bestyrelsen indeholder fast vederlag samt mødehonorar ved deltagelse i bestyrelsesmøder og anden mødeaktivitet foranlediget af EWII.

Derudover modtager bestyrelsesmedlemmerne mødehonorar for deltagelse i repræsentantskabsmøder. Bestyrelsesmedlemmerne har endvidere mulighed for at få dækket udgiften til deres internetforbindelse på privatadressen samt blive tilsluttet den firmabetalte sundhedsforsikring, som gælder for EWII's medarbejdere.

*Bestyrelsesmedlemmet har løst og afsluttet en udvidet bestyrelsesopgave i regnskabsåret.

3. Finansielle indtægter	2020	2019	2020	2019
Renter fra tilknyttede virksomheder	0	0	10.097	6.315
Renter debitorer	805	407	0	0
Godtgørelse for garantistillelser samt kaution	0	0	8.109	9.459
Øvrige finansielle indtægter	6.450	5.667	128	391
Finansielle indtægter i alt	7.255	6.074	18.334	16.165

Noter

I TDKK

	Koncern		Moderselskab	
	2020	2019	2020	2019
4. Finansielle omkostninger				
Renter af bankgæld	5.473	6.622	3.244	2.969
Renter øvrige lån	77.593	79.790	0	891
Renter til tilknyttede virksomheder	0	0	3.149	1.014
Øvrige renter, bankgebyrer m.v.	12.429	7.834	2.017	509
Finansielle omkostninger i alt	95.495	94.246	8.410	5.383

	2020	2019	2020	2019
5. Skat				
Skat af årets resultat	5.500	6.055	0	
Regulering af skat vedrørende tidligere år	175	0	0	0
Regulering af udskudt skat	(392)	(542)	0	0
Skat i alt	5.283	5.513	0	0
Specificeres således:				
Skat af fortsættende aktiviteter	5.283	7.164	0	0
Skat af ophørte aktiviteter, jf. note 6	0	(1.651)	0	0
	5.283	5.513	0	0

Noter

I TDKK

6. Resultat af ophørt aktivitet

Som en del af selskabets fremtidige strategi besluttede ledelsen i løbet af 2018 at afvikle forretningsområdet i EWII Mobility A/S, og er således præsenteret som ophørte aktiviteter i 2019. EWII Mobility A/S er solgt 2. januar 2020.

Resultat for året efter skat fra forretningsområderne er præsenteret på en særskilt linje i resultatopgørelsen som "Årets resultat efter skat af ophørte aktiviteter" og udgør 0 TDKK (16.600 TDKK for 2019).

Resultat af ophørte aktiviteter er specificeret i hovedposter nedenfor:

	Koncern	
	2020	2019
Bruttofortjeneste	0	12.107
Nedskrivning af nettoaktiver til salgsværdi	0	0
Resultat før finansielle poster	0	12.107
Indtægter af kapitalandele i associerede virksomheder	0	3.728
Finansielle indtægter	0	548
Finansielle omkostninger	0	(1.434)
Resultat før skat	0	14.949
Skat af årets resultat	0	1.651
Årets resultat efter skat af ophørte aktiviteter	0	16.600
Aktiver og forpligtelser vedrørende ophørte aktiviteter		
Tilgodehavender	0	79
Aktiver vedrørende ophørte aktiviteter	0	79
Andre hensatte forpligtelser	0	0
Kortfristede gældsforpligtelser	0	10
Forpligtelser vedrørende ophørte aktiviteter	0	10
Nettoaktiver vedrørende ophørte aktiviteter	0	69

Noter

I TDKK

	Koncern		Moderselskab	
7. Forslag til resultatdisponering	2020	2019	2020	2019
Overført til reserve for nettoopskrivning	0	0	45.972	514.012
Overført resultat	51.289	515.553	5.317	1.541
	51.289	515.553	51.289	515.553

8. Særlige poster	2020	2019	2020	2019
Omsætning	0	246.200	0	0
	0	246.200	0	0

TREFOR Varme A/S har, efter ansøgning om forrentning af den indskudskapital selskabet rådede over pr. 1. marts 1981, hvor Varmeforsyningsloven blev indført, fået godkendt en kapitalopgørelse på 351 MDKK, som giver ret til opkrævning af en forrentning på 246,2 MDKK. Opkrævningsretten på 246,2 MDKK indgår i nettoomsætning i 2019.

9. Honorar til repræsentantskabsvalgt revisor	2020	2019	2020	2019
PWC:				
Lovpligtig revision	1.242	758	43	42
Andre erklæringer med sikkerhed	151	38	0	0
Skatterådgivning	673	434	0	0
Andre ydelser	846	1.711	0	0
	2.912	2.941	43	42

Noter

I TDKK

10. Immaterielle anlægsaktiver	Goodwill	Udviklingsomkostninger	Software	Immaterielle anlægsaktiver under opførelse	I alt
Kostpris 1. januar	56.845	6.418	132.091	0	195.354
Reklassifikation			0	2.503	2.503
Årets tilgang	1.750	2.458	19.450	49.960	73.618
Årets afgang	0	0	0	(21.909)	(21.909)
Kostpris 31. december	58.595	8.876	151.541	30.554	249.566
Af- og nedskrivninger 1. januar	51.770	4.386	99.225		155.381
Årets afskrivninger	681	1.041	21.499		23.221
Afskrivninger afhændede aktiver	0	0	0		0
Af- og nedskrivninger 31. december	52.451	5.427	120.724		178.602
Regnskabsmæssig værdi 31. december	6.144	3.449	30.817	30.554	70.964
Regnskabsmæssig værdi 31. december 2019	5.075	2.032	32.866	0	39.973

Noter

I TDKK

11. Materielle anlægsaktiver	Grunde og bygninger	Indretning af lejede lokaler	Vindmøller	Forsyningsanlæg	Andre anlæg, driftsmateriel og inventar	Materielle anlægsaktiver under opførelse	I alt
Kostpris 1. januar	300.834	865	1.286.940	7.212.059	62.175	227.936	9.090.809
Reklassifikation	15.863	0	0	(4.137)	(11.007)	(2.503)	(1.784)
Tilgang ved køb af dattervirksomhed	0	0	0	0	7.299	0	7.299
Årets tilgang	714	0	0	337.320	8.961	363.285	710.280
Årets afgang	(2.300)	0	0	(24.492)	(5.194)	(347.110)	(379.096)
Kostpris 31. december	315.111	865	1.286.940	7.520.750	62.234	241.608	9.427.508
Opskrivninger 1. januar	0	0	0	720.040	0	0	720.040
Overførslser i årets løb	0	0	0	(42.032)	0	0	(42.032)
Opskrivninger 31. december	0	0	0	678.008	0	0	678.008
Af- og nedskrivninger 1. januar	95.511	865	534.445	2.758.987	42.731	0	3.432.539
Reklassifikation	1.799	0	0	3.987	(5.005)	0	781
Årets afskrivninger	5.228	0	52.892	243.361	4.618	0	306.099
Overførslser i årets løb	0	0	0	(42.032)	0	0	(42.032)
Afskrivninger afhændede aktiver	(532)	0	0	(20.737)	(4.764)	0	(26.033)
Af- og nedskrivninger 31. december	102.006	865	587.337	2.943.566	37.580	0	3.671.354
Regnskabsmæssig værdi 31. december	213.105	0	699.603	5.255.192	24.654	241.608	6.434.162
Regnskabsmæssig værdi 31. december 2019	205.323	0	752.495	5.173.112	19.444	227.936	6.378.310

Regnskabsmæssig værdi af materielle anlægsaktiver, som ville have været indregnet, hvis opskrivningen ikke var foretaget, udgør 5.748 MDKK.

Der knytter sig en usikkerhed til værdiansættelsen for investeringer i fibernet jf. ledelsesberetningens afsnit om usikkerhed vedrørende indregning og måling (se side 16). Fibernet indgår med en værdi på 1.301 MDKK.

Noter

I TDKK

Koncern

12. Finansielle anlægsaktiver Koncern	Kapitalandele i associerede virksomheder	Andre værdi- papirer og kapitalandele	Under- dækning	Andre tilgode- havender
Kostpris 1. januar	82.575	2.278.142	235.053	10.026
Årets tilgang	0	(93.261)	0	600
Årets afgang	0	(28.147)	(46.199)	(204)
Kostpris 31. december	82.575	2.156.734	188.854	10.422
Nettoopskrivning 1. januar	103.654	63.575		0
Andel af årets resultat	7.546	0		0
Øvrige reguleringer	(1.094)	(6.528)		0
Nettoopskrivning 31. december	110.106	57.047	0	0
Regnskabsmæssig værdi 31. december	192.681	2.213.781	188.854	10.422
Heraf udgør ikke-afskrevne goodwill	0	0	0	0
Regnskabsmæssig værdi 31. december 2019	186.229	2.341.717	235.053	10.026

Kapitalandele i associerede virksomheder omfatter:	Hjemsted	Stemme- og ejerandel	Egenkapital	Resultat
Energi Danmark A/S, 16,49 % (Regnskab 2020)	Aarhus	16,49%	1.164.533	52.561
Digizuite A/S (Regnskab 2019)	Odense	26,40%	7.082	(8.750)
Andre værdipapirer og kapitalandele omfatter:				
Værdipapirer			2.210.403	
Andre kapitalandele			3.378	

Noter

I TDKK

12. Finansielle anlægsaktiver Morderselskab	Kapitalandele i tilknyttede virksomheder	Andre værdipapirer og kapitalandele	Tilgodehavende hos tilknyttede virksomheder
Kostpris 1. januar	4.088.559	50	86.694
Årets tilgang	744.099		
Årets afgang	(297.492)		(2.790)
Kostpris 31. december	4.535.166	50	83.904
Nettoopskrivning 1. januar	926.167		
Årets afgang	(446.900)		
Andel af årets resultat	45.972		
Modtaget udbytte	(199.972)		
Øvrige reguleringer	2.454		
Nettoopskrivning 31. december	327.721	0	
Regnskabsmæssig værdi 31. december	4.862.887	50	83.904
Regnskabsmæssig værdi 31. december 2019	5.014.726	50	86.694

Noter

I TDKK

Kapitalandele omfatter:	Hjemsted	Stemme- og ejerandel	Egenkapital	Resultat
Komplementarselskabet EWII Invest ApS	København K	100%	820	75
K/S EWII Invest I	København K	100%	2.253.593	51.488
K/S EWII Invest II (likvideret i 2020)	København K	100%	0	(2.532)
EWII A/S	Kolding	100%	774.503	4.175
EWII Energi A/S	Kolding	100%	341.641	14.736
EWII Teknik A/S	Kolding	100%	9.612	192
EWII Varmepumper A/S (anskaffet i 2020)	Kolding	100%	5.301	(708)
EWII Bredbånd A/S	Kolding	100%	19.759	13.105
EWII Production A/S	Kolding	100%	347.086	(8.864)
EWII Schenkenberg ApS	Kolding	100%	16.211	2.146
Lerkaka Vindkraft AB	Hälsleholm, Sverige	100%	18.630	(2.703)
Stensåsa Vindkraft AB	Hälsleholm, Sverige	100%	10.450	(6.815)
SCE Wind Meschede GmbH & Co. KG	Hamburg, Tyskland	100%	13.758	3.829
SCE Wind Meschede Management GmbH	Hamburg, Tyskland	100%	186	0
EWII Ludwigsdorf GmbH & Co. KG	Hamburg, Tyskland	100%	25.829	4.750
TREFOR Infrastruktur A/S	Kolding	100%	1.877.405	(15.459)
TREFOR Vand A/S	Kolding	100%	1.128.703	23.701
TREFOR El-net A/S	Kolding	100%	425.077	(13.104)
TREFOR Varme A/S	Kolding	100%	252.851	0
EWII Fibernet A/S	Kolding	100%	81.992	(25.789)

Andre tilgodehavende hos tilknyttede virksomheder omfatter tjenestemandspension tilgode hos TREFOR El-net A/S, TREFOR Varme A/S og TREFOR Vand A/S.

Noter

I TDKK

	Koncern		Moderselskab	
13. Igangværende arbejder for fremmed regning	2020	2019	2020	2019
Salgsværdi i udførte arbejder	4.657	11.510	0	0
Foretagende acontofaktureringer	(1.782)	(12.771)	0	0
	2.875	(1.261)	0	0
Igangværende arbejder	5.410	997	0	0
Forudfakturering igangværende arbejder	(2.535)	(2.258)	0	0
	2.875	(1.261)	0	0

14. Periodeafgrænsningsposter

Periodeafgrænsningsposter vedrører forudbetalte omkostninger vedrørende husleje, IT-supportaftale, licenser, forsikringer, ejendoms-skat og abonnementer mv.

15. Pensionsforpligtelser	2020	2019	2020	2019
Koncernens pensionsforpligtelser kan henføres til ca. 100 tjenestemandsansatte, som blev overtaget i forbindelse med overdragelsen af vand-, elnet- og varmeaktiviteterne fra de kommuner i Trekantområdet, der oprindeligt forestod aktiviteten.				
Hensættelser 1. januar	90.147	93.307	90.147	93.307
Ændring af forpligtelse	(101)	380	(101)	380
Betalt pension	(3.441)	(3.540)	(3.441)	(3.540)
Hensættelse 31. december	86.605	90.147	86.605	90.147

16. Udskudt skat	2020	2019	2020	2019
Hensættelse til udskudt skat 1.januar	4.976	5.518	0	0
Regulering af udskudt skat indregnet i årets resultat	(392)	(542)	0	0
Hensættelse til udskudt skat 31. december	4.584	4.976	0	0

Noter

I TDKK

	Koncern		Moderselskab	
17. Øvrige hensatte forpligtelser	2020	2019	2020	2019
Hensættelse til retablering mv.	19.268	19.268	0	0
Tidsmæssige forskelle i forbrugerbetaling	120.975	133.633	0	0
Øvrige hensatte forpligtelser	5.791	6.595	0	0
	146.034	159.496	0	0

	Koncern		Moderselskab	
18. Gæld til kreditinstitutter	2020	2019	2020	2019
Kortfristet del af gæld til kreditinstitutter	233.855	362.334	0	50.000
Langfristet del af gæld til kreditinstitutter	2.413.729	2.640.010	0	0
	2.647.584	3.002.344	0	50.000
Nominal værdi af langfristede gældsforpligtelser	2.647.584	3.002.344	0	50.000
Efter mere end 5 år forfalder (amortiseret kostpris)	1.538.160	1.760.685	0	0

	Koncern	
19. Investeringsbidrag	2020	2019
Periodisering 1. januar	922.232	831.906
Tilgang	86.849	90.326
Periodisering 31. december	1.009.081	922.232
Indtægtsført 1. januar	222.939	196.938
Indtægtsførsel	24.482	26.000
Indtægtsført 31. december	247.421	222.938
Regnskabsmæssig værdi 31. december	761.660	699.294
Kortfristet del af investeringsbidrag	22.313	31.386
Langfristet del af investeringsbidrag	739.347	667.908

Noter

I TDKK

20. Finansielle instrumenter

I anden gæld indgår negativ dagsværdi af renteswaps med en markedsværdi på 322.189 TDKK. Renteswaps er indgået til sikring af en fast rente på koncernens variabelt forrentede banklån. Med disse renteswaps afdækkes hovedstol på 2.439.000 TDKK. Renteswaps sikrer en fast rente i spændet 0,78 % - 4,92 % i restløbetiden, som spænder fra 1 til 29 år.

Afledte finansielle instrumenter, der er klassificeret som sikringstransaktioner, har en dagsværdi på 5.139 TDKK. Beløbet er ført direkte på egenkapitalen.

21. Periodeafgrænsningsposter

Periodeafgrænsningsposter vedrørende forudbetalte indtægter.

22. Transaktioner med nærtstående parter

Nærtstående parter

Energi Danmark A/S, betydelig indflydelse.

Digizuite A/S, betydelig indflydelse.

Transaktioner

Udover transaktioner mellem selskaberne i koncernen har koncernen haft transaktioner med de associerede selskaber. I årsrapporten oplyses alene om transaktioner med nærtstående parter, der ikke er gennemført på markedsvilkår. Der er ikke gennemført sådanne transaktioner i regnskabsåret.

Noter

I TDKK

Koncern

Moderselskab

23. Eventualaktiver

Koncernen har et uudnyttet skatteaktiv på 450 MDKK, som ikke er indregnet i balancen. Aktivet knytter sig til uudnyttet skattemæssigt underskud samt midlertidige forskelle i skattemæssige og regnskabsmæssige værdier.

Selskabet har et uudnyttet skatteaktiv på 5 MDKK, som ikke er indregnet i balancen. Aktivet knytter sig til uudnyttet skattemæssigt underskud samt midlertidige forskelle i skattemæssige og regnskabsmæssige værdier.

Koncern

Moderselskab

24. Pantsætninger og eventualforpligtelser

Til sikkerhed for prioritetsgæld på 2.659.749 TDKK er der ydet pant i 60 kV stationer, vandværker, ledningsnet, vindmøller og ejendomme.

Til sikkerhed for forpligtelser i henhold til koncernens porteføljeaftale med Energi Danmark A/S vedrørende saldoafregning af skabelonkunder er der stillet garanti for 198.000 TDKK.

Til sikkerhed over for ABN AMRO Clearing Bank er stillet 2.954 TEUR til sikkerhed, heraf en bankgaranti på 1 MEUR.

Til sikkerhed overfor Nord Pool AS er der stillet en bankgaranti på 300 TEUR.

TREFOR Varme A/S har i forbindelse med stiftelsen pr. 1. januar 1994 overtaget alle eventualforpligtelser, som var knyttet til Kolding Kommunes Forsyningsforvaltnings varmforsyningsvirksomhed inden stiftelsen. Endvidere har selskabet overtaget alle eventualforpligtelser, som var knyttet til Fredericia og Vejle Kommunes Forsyningsforvaltnings forsyningsvirksomhed inden for varmforsyning pr. 1. januar 1999.

TREFOR Varme A/S har indgået købsforpligtelse med Kolding, Fredericia og Vejle Kommuner med hensyn til at aftage varme fra Trekantområdets Varmetransmissionselskab I/S (TVIS), idet hæftelsen dog er begrænset til krav, som lovligt kan indregnes i priserne over for forbrugerne.

Vindmølle-divisionen har indgået lejeaftale af matr. Nr. 12a Gamst by. Lejeaftalen kan tidligst opsiges med seks måneders varsel til den første i en måned. Den årlige leje udgør 2 % af møllens bruttoomsætning.

Vindmølle-divisionen har indgået aftale om opkøb af jord. Det årlige vederlag udgør 135 TDKK, som pristalsreguleres hvert år med udviklingen i nettoprisindekset.

Der er indgået aftale om leasing af biler med en samlet leasingforpligtelse på 19.317 TDKK.

Der er udstedt arbejdsgarantier for 9.177 TDKK. Derudover er afgivet en udvidet garanti vedrørende et enterprisearbejde. Garantien løber til 2029 og er maksimeret til 6,2 MDKK.

Koncernens har stillet værdipapirer til sikkerhed for kreditfaciliteter, hvor der pr. 31. december 2020 var trukket 500 MDKK.

Selskabet har kationeret over for Nordea Bank A/S som sikkerhed for EWII Fibernet A/S' lån nom. 625.500 TDKK, samt som sikkerhed for EWII Production A/S' lån nom. 233.540 TDKK.

Selskabet har indgået operationelle leje- og leasingaftaler for 212 TDKK.

Selskabet har indgået huslejeforpligtelser for 188 TDKK. Den samlede forpligtelse er til tilknyttede virksomheder.

Anvendt regnskabspraksis

Årsrapporten er aflagt i overensstemmelse med årsregnskabslovens bestemmelser for regnskabsklasse C (stor). Årsrapporten er for 2020 aflagt i TDKK.

Ændringer af regnskabspraksis

For at give et mere retvisende billede af koncernen og virksomhedens aktivitet, er præsentationen af resultatopgørelsen ændret fra funktionsopdelt til artsopdelt gældende fra 2020. Sidste års tal er tilpasset den ændrede regnskabspraksis. Praksisændringerne har ikke haft nogen effekt på årets resultat.

Ændringen fra funktionsopdelt til artsopdelt medfører, at præsentationen af koncernens og selskabets omkostninger er ny. I stedet for at være fordelt efter funktion, så er omkostningerne fordelt efter deres art. Ændringen af opstillingen for resultatopgørelsen medfører at nye regnskabsposter er præsenteret i anvendt regnskabspraktisk. Ændringen har ikke haft nogen effekt på balancen, hvorfor denne er uændret i forhold til sidste år.

Generelt om indregning og måling

Aktiver indregnes i balancen, når det som følge af en tidligere begivenhed er sandsynligt, at fremtidige økonomiske fordele vil tilflyde virksomheden, og aktivets værdi kan måles pålideligt. Forpligtelser indregnes i balancen, når virksomheden som følge af en tidligere begivenhed har en retlig eller faktisk forpligtelse, og det er sandsynligt, at fremtidige økonomiske fordele vil fragå virksomheden, og forpligtelsens værdi kan måles pålideligt.

Ved første indregning måles aktiver og forpligtelser til kostpris. Måling efter første indregning sker som beskrevet for hver enkelt regnskabspost nedenfor.

Ved indregning og måling tages hensyn til forudsigelige risici og tab, der fremkommer, inden årsrapporten aflægges, og som be- eller afkræfter forhold, der eksisterede på balance-dagen. I resultatopgørelsen indregnes indtægter, i takt med at de indtjenes, mens omkostninger indregnes med de beløb, der vedrører regnskabsåret. Herudover indregnes værdireguleringer af finansielle aktiver og forpligtelser.

Koncernregnskabet

Koncernregnskabet omfatter EWII (modervirksomheden) og de virksomheder (dattervirksomheder), som kontrolleres af modervirksomheden. Modervirksomheden anses for at have kontrol, når den direkte eller indirekte ejer mere end 50% af stemmerettighederne eller på anden måde kan udøve eller

faktisk udøve bestemmende indflydelse. Virksomheder, hvori koncernen direkte eller indirekte besidder mellem 20% og 50% af stemmerettighederne og/eller udøver betydelig, men ikke bestemmende indflydelse, betragtes som associerede virksomheder.

Konsolideringsprincipper

Koncernregnskabet udarbejdes på grundlag af regnskaber for EWII (modervirksomheden) og dens dattervirksomheder. Udarbejdelse af koncernregnskabet sker ved sammenlægning af regnskabsposter af ensartet karakter. Ved konsolideringen foretages eliminering af koncerninterne indtægter og omkostninger, interne mellemværender og udbytter samt fortjenester og tab ved transaktioner mellem de konsoliderede virksomheder. De regnskaber, der anvendes til brug for konsolideringen, udarbejdes i overensstemmelse med koncernens regnskabspraksis.

Der foretages eliminering af avance på intern køb af anlægsaktiver og igangværende arbejder.

I koncernregnskabet indregnes dattervirksomhedernes regnskabsposter 100%.

Kapitalandele i dattervirksomheder udlignes med den holdsmæssige andel af dattervirksomhedernes nettoaktiver på overtagelsestidspunktet opgjort til dagsværdi.

Virksomhedssammenslutninger

Nyerhvervede eller nystiftede virksomheder indregnes i regnskabet fra henholdsvis overtagelsestidspunktet og stiftelsestidspunktet. Solgte eller afviklede virksomheder indregnes i den konsoliderede resultatopgørelse frem til henholdsvis afståelsestidspunktet og afviklingstidspunktet. Ved køb af nye virksomheder anvendes overtagelsesmetoden, hvorefter de nytilkøbte virksomheders identificerbare aktiver og forpligtelser måles til dagsværdi på overtagelsestidspunktet. Der hensættes alene til dækning af omkostninger ved omstruktureringer i den erhvervede virksomhed i det omfang, de er besluttet i den erhvervede virksomhed inden overtagelsen. Der tages hensyn til skatteeffekten af de foretagne omvurderinger.

Positive forskelsbeløb (goodwill) mellem kostprisen for den erhvervede kapitalandel og dagsværdien af de overtagne aktiver og forpligtelser indregnes under immaterielle anlægs-

aktiver og afskrives systematisk over resultatopgørelsen efter en individuel vurdering af brugstiden. Hvis der ikke kan skønnes en pålidelig brugstid fastsættes denne til 10 år. Brugstiden revurderes årligt. Negative forskelsbeløb (negativ goodwill) indregnes i resultatopgørelsen som en indtægt.

Ved køb af virksomheder, fusioner, spaltninger, tilførsel af aktiver og aktieombytninger m.v., hvor de deltagende virksomheder er under modervirksomhedens kontrol anvendes sammenlægningsmetoden, hvor sammenlægningen anses for gennemført på erhvervelsesstedspunktet uden tilpasning af sammenligningstal. Efter sammenlægningsmetoden indregnes den erhvervede virksomheds aktiver og forpligtelser til regnskabsmæssige værdier, korrigeret for eventuelle forskelle i anvendt regnskabspraksis og regnskabsmæssige skøn. Forskellen mellem det aftalte vederlag og den erhvervede virksomheds regnskabsmæssige værdi indregnes på egenkapitalen.

Omregning af fremmed valuta

Transaktioner i fremmed valuta omregnes ved første indregning til transaktionsdagens kurs. Tilgodehavender, gældsforpligtelser og andre monetære poster i fremmed valuta, som ikke er afregnet på balancedagen, omregnes til balancedagens valutakurs. Valutakursdifferencer, der opstår mellem transaktionsdagens kurs og kursen på henholdsvis betalingsdagen og balancedagen, indregnes i resultatopgørelsen som finansielle poster. Materielle og immaterielle anlægsaktiver, varebeholdninger og andre ikke-monetære aktiver, der er købt i fremmed valuta, omregnes til historiske kurser.

Resultatopgørelsen for integrerede udenlandske enheder omregnes til transaktionsdagens kurs eller en tilnærmet gennemsnitskurs, idet poster afledt af ikke-monetære balanceposter dog omregnes til transaktionsdagens kurser for de underliggende aktiver og forpligtelser. Monetære balanceposter omregnes til balancedagens kurs, mens ikke-monetære poster omregnes til transaktionsdagens kurs. Valutakursreguleringer, der opstår ved omregningen, indregnes i resultatopgørelsen under resultat af indtægter af kapitalandele i tilknyttede virksomheder.

Afledte finansielle instrumenter

Afledte finansielle instrumenter måles ved første indregning i balancen til kostpris og efterfølgende til dagsværdi. Afledte finansielle instrumenter indregnes under henholdsvis andre tilgodehavender og anden gæld.

Ændringer i dagsværdien af afledte finansielle instrumenter, der er klassificeret som og opfylder betingelserne for sikring af dagsværdien af et indregnet aktiv eller en indregnet forpligtelse, indregnes i resultatopgørelsen sammen med ændringer i værdien af det sikrede aktiv eller den sikrede forpligtelse.

Ændringer i dagsværdien af afledte finansielle instrumenter, der er klassificeret som og opfylder betingelserne for sikring af fremtidige transaktioner, indregnes direkte på egenkapitalen. Når de sikrede transaktioner realiseres, indregnes de akkumu-

lerede ændringer som en del af kostprisen for de pågældende regnskabsposter.

For afledte finansielle instrumenter, som ikke opfylder betingelserne for at blive behandlet som sikringsinstrumenter, indregnes ændringer i dagsværdi løbende i resultatopgørelsen som finansielle poster.

Resultatopgørelsen

Nettoomsætning

Nettoomsætning omfatter årets fakturerede omsætning. Tilslutningsbidrag til dækning af koncernens investeringer i ledningsnet periodiseres og indtægtsføres for en periode svarende til brugstiden.

Nettoomsætning indregnes eksklusiv moms, afgifter og rabatter i forbindelse med salget og måles til dagsværdien af det fastsatte vederlag. PSO og nettariffer ved elhandel indgår ikke i nettoomsætningen.

TREFOR El-net A/S har i overensstemmelse med Lov om Elforsyning besluttet, at selskabets underdækning opgjort efter elforsyningsloven skal opkræves i fremtidige takster. Som følge heraf indregnes underdækninger i nettoomsætningen.

TREFOR Varme A/S er omfattet af Lov om Varmeforsyning. Dette medfører, at selskabets over-/underdækning opgjort efter varmforsyningsloven skal indregnes i næste års priser. Som følge heraf er årets over-/underdækning indregnet i nettoomsætningen.

TREFOR Vand A/S har i overensstemmelse med Lov om Vandforsyning besluttet, at selskabets underdækning opgjort efter vandforsyningsloven skal opkræves i fremtidige takster. Som følge heraf indregnes underdækninger i nettoomsætningen.

Igangværende arbejder for fremmed regning indregnes i nettoomsætningen i takt med at produktionen udføres, således at nettoomsætningen svarer til salgsværdien af det i regnskabsåret udførte arbejde (produktionsmetoden).

Omkostninger til råvarer og hjælpematerialer

Omkostninger til råvarer og hjælpematerialer indeholder det forbrug af råvarer og hjælpematerialer, der er anvendt for at opnå virksomhedens nettoomsætning.

Andre eksterne omkostninger

Andre eksterne omkostninger indeholder indirekte produktionsomkostninger og omkostninger til lokaler, salg og distribution samt kontorhold mv.

Personaleomkostninger

Personaleomkostninger indeholder gager og lønninger samt lønafhængige omkostninger.

Af- og nedskrivninger

Af- og nedskrivninger indeholder årets af- og nedskrivninger af immaterielle og materielle anlægsaktiver.

Andre driftsindtægter/ -omkostninger

Andre driftsindtægter og andre driftsomkostninger omfatter regnskabsposter af sekundær karakter i forhold til virksomhedernes hovedaktivitet, herunder avance og tab ved salg af immaterielle og materielle anlægsaktiver.

Indtægter af kapitalandele i tilknyttede og associerede virksomheder

Indtægter af kapitalandele i tilknyttede og associerede virksomheder omfatter den forholdsmæssige andel af de enkelte virksomheders resultat efter fuld eliminering af interne avancer og tab.

Andre finansielle indtægter

Andre finansielle indtægter består af modtagne udbytter o.l. fra andre værdipapirer og kapitalandele, renteindtægter, herunder renteindtægter fra tilgodehavender hos tilknyttede virksomheder, nettokursgevinster vedrørende værdipapirer, gæld og transaktioner i fremmed valuta, amortisering af finansielle aktiver samt godtgørelser under acontoskatteordningen m.v.

Andre finansielle omkostninger

Andre finansielle omkostninger består af renteomkostninger, herunder renteomkostninger fra gæld til tilknyttede virksomheder, nettokurstab vedrørende værdipapirer, gæld og transaktioner i fremmed valuta, amortisering af finansielle forpligtelser samt tillæg under acontoskatteordningen m.v.

Skat

Årets skat, der består af årets aktuelle skat og ændring af udskudt skat, indregnes i resultatopgørelsen med den del, der kan henføres til årets resultat, og direkte på egenkapitalen med den del, der kan henføres til posteringer direkte på egenkapitalen. TREFOR Varme A/S er fritaget for skattepligt.

Balancen

Goodwill

Goodwill er positive forskelsbeløb mellem kostpris og brugsværdien af overtagne aktiver og forpligtelser i virksomheds- overtagelsen. Goodwill afskrives lineært over den vurderede brugstid, der fastlægges på baggrund af ledelsens erfaringer inden for de enkelte forretningsområder. Afskrivningsperioden udgør 5-20 år. Brugstiderne er fastlagt ud fra en vurdering af i hvilket omfang, der er tale om strategisk erhvervede virksomheder med en stærk markedsposition og langsigtet indtjeningsprofil. Hvis brugstiden ikke kan skønnes pålideligt fastsættes den til 10 år. Brugstiderne revurderes årligt. For EWII Production A/S udgør afskrivningsperioden fem år og er fastsat i henhold til den forventede indtjening, som denne indgår i ledelsesgodkendte budgetter og prognoser for forretningsområdet vindmøller. Goodwill nedskrives til genindvindingsværdi, hvis denne er lavere end den regnskabsmæssige værdi.

Immaterielle rettigheder m.v.

Immaterielle rettigheder m.v. omfatter færdiggjorte udviklingsprojekter med tilknyttede immaterielle rettigheder og erhvervede immaterielle rettigheder. Udviklingsprojekter vedrørende

produkter og processer, der er klart definerede og identificerbare, hvor den tekniske udnyttelsesgrad, tilstrækkelige ressourcer og et potentielt fremtidigt marked eller udviklingsmulighed i virksomheden kan påvises, og hvor det er hensigten at fremstille, markedsføre eller anvende det pågældende produkt eller den pågældende proces, indregnes som immaterielle anlægsaktiver.

Øvrige udviklingsomkostninger indregnes som omkostninger i resultatopgørelsen, når omkostningerne afholdes. Ved indregning af udviklingsprojekter som immaterielle anlægsaktiver efter 01.01.2016 bindes et beløb svarende til de afholdte omkostninger på egenkapitalen under reserve for udviklingsomkostninger, der nedbringes i takt med af- og nedskrivninger på udviklingsprojekterne.

Kostprisen for udviklingsprojekter omfatter omkostninger, herunder gager og afskrivninger, der direkte og indirekte kan henføres til udviklingsprojekterne. Indirekte produktionsomkostninger i form af indirekte henførbare personaleomkostninger og afskrivninger på immaterielle og materielle anlægsaktiver, der er anvendt i udviklingsprocessen, indregnes i kostprisen baseret på det medgåede timeforbrug for det enkelte projekt.

Færdiggjorte udviklingsprojekter afskrives lineært over den forventede brugstid, der fastsættes ud fra en konkret vurdering af det enkelte udviklingsprojekt. Såfremt brugstiden ikke kan skønnes pålideligt, fastsættes den til 10 år. De anvendte afskrivningsperioder udgør sædvanligvis fem år.

Erhvervede immaterielle rettigheder i form af software og licenser måles til kostpris med fradrag af akkumulerede afskrivninger. Software og licenser afskrives lineært over den forventede brugstid. Afskrivningsperioden udgør tre til syv år.

Erhvervede patenter måles til kostpris med fradrag af akkumulerede af- og nedskrivninger. Erhvervede patenter afskrives over den forventede brugstid. Afskrivningsperioden udgør seks år. Immaterielle rettigheder m.v. nedskrives til genindvindingsværdi, hvis denne er lavere end den regnskabsmæssige værdi.

Materielle anlægsaktiver

Grunde og bygninger, indretning af lejede lokaler, forsyningsanlæg, vindmøller, andre anlæg, driftsmateriel og inventar og anlæg under opførelse måles til kostpris med tillæg af opskrivninger og med fradrag af akkumulerede af- og nedskrivninger. Opskrivning sker på grundlag af en vurdering af handelsværdien.

Kostprisen omfatter anskaffelsesprisen, omkostninger direkte tilknyttet anskaffelsen samt omkostninger til klargøring af aktivet indtil det tidspunkt, hvor aktivet er klar til at blive taget i brug. For egenfremstillede aktiver omfatter kostprisen direkte og indirekte omkostninger til materialer, komponenter, underleverandører og lønninger.

Afskrivningsgrundlaget er kostpris med fradrag af den forventede restværdi efter afsluttet brugstid, restværdien revurderes løbende. Tidligere blev restværdien opgjort på tidspunktet for

aktivets ibrugtagen uden efterfølgende revurdering. I overensstemmelse med årsregnskabslovens overgangsbestemmelser revurderes restværdien af materielle anlægsaktiver alene fremadrettet, første gang pr. 31.12.2016. Der afskrives ikke på grunde.

Der foretages lineære afskrivninger baseret på følgende vurdering af aktivernes forventede brugstider:

- Bygninger og installationer 3-100 år
- Forsyningsanlæg 10-100 år
- Vindmøller 25 år (gearkasser 7 år)
- Andre anlæg, driftsmateriel og inventar 3-20 år
- Indretning af lejede lokaler 5-20 år

Omkostninger, der afholdes for at fastholde den aktuelle vedligeholdelsesstand på net og øvrige aktiver, udgiftsføres. Omkostninger, der tilfører anlæg nye eller forbedrede egenskaber eller på anden måde forøger det pågældende anlægs dagsværdi, aktiveres.

Materielle anlægsaktiver nedskrives til genindvindingsværdi, såfremt denne er lavere end den regnskabsmæssige værdi. Fortjeneste og tab ved afhændelse af materielle anlægsaktiver opgøres som forskellen mellem salgsprisen med fradrag af salgskostninger og den regnskabsmæssige værdi på salgstidspunktet. Fortjeneste eller tab indregnes i resultatopgørelsen.

Nedskrivning af anlægsaktiver (impairment test)

Den regnskabsmæssige værdi af immaterielle og materielle anlægsaktiver gennemgås årligt for at afgøre, om der er indikation af værdiforringelse ud over det, som udtrykkes ved afskrivning.

Hvis dette er tilfældet, gennemføres en nedskrivningstest til afgørelse af, om genindvindingsværdien er lavere end den regnskabsmæssige værdi, og der nedskrives til denne lavere genindvindingsværdi.

Genindvindingsværdien for aktivet opgøres som den højeste værdi af nettosalgsprisen og kapitalværdien.

Er det ikke muligt at fastsætte en genindvindingsværdi for det enkelte aktiv, vurderes aktiverne samlet i den mindste gruppe af aktiver, hvor der ved en samlet vurdering kan fastsættes en pålidelig genindvindingsværdi.

Aktiver, hvor det ikke er muligt at opgøre nogen selvstændig kapitalværdi, da aktivet i sig selv ikke genererer fremtidige pengestrømme, vurderes for nedskrivningsbehov sammen med den gruppe af aktiver, hvortil de kan henføres.

I forsyningsvirksomhederne nedskrives materielle anlægsaktiver til genindvindingsværdi, såfremt denne er lavere end den regnskabsmæssige værdi.

Erhvervsstyrelsen har i notat af 18.05.2011 tilkendegivet, at hvis der ikke for forsyningselskaber er indtruffet begivenheder, der

indikerer nedskrivningsbehov, er det ikke nødvendigt, at forsyningselskaberne foretager en nedskrivningstest af anlægsaktiverne.

Kapitalandele i tilknyttede og associerede virksomheder

Kapitalandele i tilknyttede virksomheder og associerede virksomheder indregnes og måles i modervirksomhedens regnskab efter den indre værdis metode (equity-metoden).

Dette indebærer, at kapitalandelene måles til den forholdsmæssige andel af virksomhedernes regnskabsmæssige indre værdi med tillæg af uafskrevet goodwill og med fradrag eller tillæg af urealiserede koncerninterne fortjenester og tab.

Tilknyttede virksomheder og associerede virksomheder med negativ regnskabsmæssig indre værdi måles til 0 DKK. Eventuelle tilgodehavender hos disse virksomheder nedskrives til nettorealisationstværdi ud fra en konkret vurdering.

Såfremt modervirksomheden har en retlig eller faktisk forpligtelse til at dække den pågældende virksomheds forpligtelser, og det er sandsynligt, at denne forpligtelse vil blive aktualiseret, indregnes en hensat forpligtelse målt til nutidsværdien af de omkostninger, det skønnes nødvendigt at afholde for at afvikle forpligtelsen.

Nettoopskrivning af kapitalandele i tilknyttede virksomheder og associerede virksomheder overføres i forbindelse med resultatdisponeringen til reserve for nettoopskrivning efter den indre værdis metode under egenkapitalen.

Kapitalandele i tilknyttede virksomheder og associerede virksomheder nedskrives til genvindingsværdi, såfremt denne er lavere.

Andre værdipapirer og kapitalandele

Andre kapitalandele omfatter unoterede aktier, der måles til kostpris.

Øvrige værdipapirer indregnet under finansielle anlægsaktiver omfatter noterede og unoterede værdipapirer fra K/S EWII Invest I og K/S EWII Invest II, der måles til dagsværdi på balancedagen.

Varebeholdninger

Varebeholdninger måles til kostpris, opgjort efter FIFO-metoden, eller nettorealisationstværdi, hvor denne er lavere.

Kostprisen omfatter anskaffelsesprisen med tillæg af hjemtagelsesomkostninger.

Nettorealisationstværdi for varebeholdninger opgøres som forventet salgspris med fradrag af færdiggørelsesomkostninger og omkostninger, der skal afholdes for at effektuere salget. Værdien fastsættes under hensyntagen til varebeholdningers omsættelighed, ukurans og forventes udvikling i salgspris.

Tilgodehavender

Tilgodehavender måles til amortiseret kostpris, der sædvanligvis svarer til nominel værdi, med fradrag af nedskrivninger til imødegåelse af forventede tab.

Andre langfristede tilgodehavender omfatter bl.a. tildelte CO₂-kvoter værdiansættes til dagsværdi.

Takstmæssige mellemværender med kunderne

Takstmæssige mellemværender med kunder opgøres i henhold til lovene om el-, vand- og varmforsyning (reguleringsregnskab).

Værdien opgøres som den akkumulerede forskel mellem den faktiske opkrævning hos kunderne og den tilladte opkrævning (indtægtsramme) i henhold til lovene om el-, vand- og varmforsyning.

Igangværende arbejder for fremmed regning

Igangværende arbejder for fremmed regning måles til salgsværdien af det på balancedagen udførte arbejde.

Salgsværdien måles på baggrund af færdiggørelsesgraden og de samlede forventede indtægter på det enkelte igangværende arbejde.

Færdiggørelsesgraden beregnes normalt som forholdet mellem det faktiske ressourceforbrug og det totale budgetterede ressourceforbrug.

Det enkelte igangværende arbejde indregnes i balancen under tilgodehavender eller gældsforpligtelser afhængig af, om nettoværdien, opgjort som salgsværdien med fradrag af modtagne forudbetalinger, er positiv eller negativ. Omkostninger i forbindelse med salgsarbejde og opnåelse af kontrakter samt finansieringsomkostninger indregnes i resultatopgørelsen, når de afholdes.

Udskudt skat

Udskudt skat indregnes af alle midlertidige forskelle mellem regnskabsmæssige og skattemæssige værdier af aktiver og forpligtelser, hvor den skattemæssige værdi af aktiverne opgøres med udgangspunkt i den planlagte anvendelse af det enkelte aktiv.

Udskudte skatteaktiver, herunder skatteværdien af fremførselsberettigede, skattemæssige underskud, indregnes i balancen med den værdi, aktivet forventes at kunne realiseres til, enten ved modregning i udskudte skatteforpligtelser eller som netto-skatteaktiver.

Tilgodehavende og skyldig selskabsskat

Aktuelle skatteforpligtelser eller tilgodehavende aktuel skat indregnes i balancen opgjort som beregnet skat af årets skattepligtige indkomst, der er reguleret for betalt acontoskat.

Periodeafgrænsningsposter

Periodeafgrænsningsposter indregnet under aktiver omfatter afholdte omkostninger, der vedrører efterfølgende regnskabsår. Periodeafgrænsningsposter måles til kostpris.

Værdipapirer

Andre værdipapirer og kapitalandele indregnet under omsætningsaktiver omfatter børsnoterede værdipapir, der måles til dagsværdi (børskurs) på balancedagen og unoterede kapitalandele, der måles til kostpris eller nettorealiseringsværdi, hvis denne er lavere.

Solgte værdipapirer, hvor der samtidig med salget er indgået aftale om tilbagekøb (repo-forretning), indregnes på afregningsdagen i balancen, som om værdipapirerne fortsat er i beholdning. Tilbagekøbsforpligtelsen indregnes under gæld til kreditinstitutter. Forskellen mellem salgs- og købskurs indregnes i årets resultat.

Likvide beholdninger

Likvide beholdninger omfatter kontante beholdninger og bankindeståender.

Andre hensatte forpligtelser

Hensatte forpligtelser omfatter udskudt skat, pensionsforpligtelser, reetablering af anlægsaktiver og øvrige hensatte forpligtelser. Hensatte forpligtelser indregnes og måles som det bedste skøn over de omkostninger, der er nødvendige for på balancedagen at afvikle forpligtelserne.

Pensions- og øvrige hensatte forpligtelser med forventet forfaldstid ud over et år fra balancedagen måles til tilbagediskonteret værdi. Regulering af pensionsforpligtelser indregnes direkte over egenkapitalen.

Garantiforpligtelser omfatter forpligtelser til udbedring af fejl og mangler inden for garantiperioden. Når det er sandsynligt, at de totale omkostninger vil overstige de totale indtægter på et igangværende arbejde for fremmed regning, hensættes til dækning af det samlede tab, der påregnes på det pågældende arbejde.

Gæld til realkreditinstitutter

Gæld til realkreditinstitutter i form af prioritetsgæld måles på tidspunktet for lånoptagelse til kostpris, der svarer til det modtagne provenu efter fradrag af afholdte transaktionsomkostninger.

Efterfølgende måles prioritetsgæld til amortiseret kostpris. Dette betyder, at forskellen mellem provenuet ved lånoptagelsen og den nominelle værdi, der skal tilbagebetales, indregnes i resultatopgørelsen over låneperioden som en finansiel omkostning ved anvendelse af den effektive rentes metode.

Investeringsbidrag

Investeringsbidrag omfatter akkumulerede indbetalinger for nettilslutning reduceret for akkumuleret indtægtsførsel.

Tilgang svarer til indbetalinger for tilslutninger i indeværende år og indtægtsførslen sker i takt med den tilsvarende afskrivning af anlægsaktivet. Indtægtsførsel sker over 20 til 100 år.

Andre finansielle forpligtelser

Andre finansielle forpligtelser måles til amortiseret kostpris, der sædvanligvis svarer til nominal værdi.

Takstmæssige mellemværender med kunderne

TREFOR Varme, TREFOR Vand og TREFOR EL-net er omfattet af henholdsvis Lov om Varmeforsyning, Lov om Vandforsyning og Lov om Elforsyning, hvilket medfører, at årets over-/underdækning tilbagebetales til, eller opkræves af, kunderne.

Akkumuleret over-/underdækning med kunderne er indregnet som henholdsvis tilgodehavender og gæld.

Periodeafgrænsningsposter

Periodeafgrænsningsposter indregnet under forpligtelser omfatter modtagne indtægter til resultatføring i efterfølgende regnskabsår. Periodeafgrænsningsposter måles til kostpris.

Pengestrømsopgørelsen

Pengestrømsopgørelsen viser pengestrømme vedrørende drift, investeringer og finansiering samt likviderne ved årets begyndelse og slutning.

Pengestrømme vedrørende driftsaktiviteter præsenteres efter den indirekte metode og opgøres som driftsresultatet reguleret for ikke-kontante driftsposter, ændring i driftskapital og betalt selskabsskat.

Pengestrømme vedrørende investeringsaktiviteter omfatter betalinger i forbindelse med køb og salg af virksomheder, aktiviteter og finansielle anlægsaktiver samt køb, udvikling, forbedring og salg m.v. af immaterielle og materielle anlægsaktiver.

Pengestrømme vedrørende finansieringsaktiviteter omfatter ændringer i størrelse eller sammensætning af virksomhedskapitalen og de omkostninger, der er forbundet hermed, samt optagelse af lån, afdrag på rentebærende gæld og betaling af udbytte.

Likvider omfatter likvide beholdninger og kortfristede værdipapirer, som uden hindring kan omsættes til likvide beholdninger, og hvorpå der kun er ubetydelige risici for værdiændringer med fradrag af kortfristet bankgæld.

Selskabsoplysninger

Selskabet

EWII

Kokbjerg 30

DK-6000 Kolding

+45 70 50 50 50

EWII.com

CVR-nr.: 26 23 06 91

Regnskabsperiode: 1. januar - 31. december

Hjemstedskommune: Kolding

Direktion

Lars Bonderup Bjørn, Administrerende direktør

Revision

PriceWaterhouseCoopers

Statsautoriseret Revisionspartnerselskab

Jens Chr. Skous Vej 1

8000 Aarhus

Bestyrelse

Anders Skovdal, Bestyrelsesformand

Morten Hansen, Næstformand

Allan Buch, Bestyrelsesmedlem

Bent Jørgensen, Bestyrelsesmedlem

Carl Johan Sørensen, Bestyrelsesmedlem

Christian Holmgaard, Bestyrelsesmedlem*

Ejvind Christensen, Bestyrelsesmedlem

Henrik Møller Jørgensen, Bestyrelsesmedlem

Jacob Bogh Nielsen, Bestyrelsesmedlem

Kurt Dahl-Petersen, Bestyrelsesmedlem

Lotte Vestergaard, Bestyrelsesmedlem

Per Bødker Andersen, Bestyrelsesmedlem

Per Nielsen, Bestyrelsesmedlem

Per T. Henriksen, Bestyrelsesmedlem

Pierre Legarth, Bestyrelsesmedlem

Søren Rahbech, Bestyrelsesmedlem*

Ulrik Faarup Sørensen, Bestyrelsesmedlem

Bank

Nordea Bank Danmark A/S

Strandgade 3

DK-0900 København C

Advokat

Andersen Partners

Jernbanegade 31

DK-6000 Kolding

*medarbejdervalgt

